

**MANUAL** English • Nederlands • Deutsch • Français

# AQUAFORTE DM-VARIO

## WIFI ČERPADLO



## UPOZORNĚNÍ:

- Používejte prosím příložený adaptér a příslušenství.
- Neponořujte čerpadlo do hořlavých, výbušných a korozivních kapalin.
- Nepoužívejte čerpadlo ve vodě o teplotě vyšší než 35 °C.
- Maximální hloubka vody 2 m.
- Při používání tohoto produktu se řiďte referenční tabulkou.
- Nezanurujte zástrčku do vody nebo jiných kapalin.
- Nedovolte dětem ani nezkušeným osobám, aby výrobek používali nebo si s ním hráli bez zajištění bezpečnosti.

## 1. ÚVOD:

Čerpadla DM-Vario WiFi jsou kontrolována a testována, aby byla zajištěna bezpečnost a provozní výkonnost produktu. Před použitím si prosím pečlivě přečtěte tento návod, abyste předešli poškození produktu v důsledku nesprávného provozu nebo údržby, které by mohlo způsobit poškození čerpadla.

### **Vlastnosti čerpadla**

1. Inteligentní funkce ovládání WiFi.
2. Funkce inteligentního řízení režimu AP (není potřeba žádný routerový systém).
3. Použití na suchu i pod vodou.
4. S keramickou hřídelí a vysoce kvalitním keramickým ložiskem SIC, odolné proti korozi.
5. Ruční a inteligentní nastavení průtoku.
6. Bezkartáčový motor s permanentním magnetem, úspora energie 40 %.
7. Vhodné pro použití v interiéru i exteriéru.
8. Provozní frekvence WiFi 2412 - 2472 MHz.
9. Max. výkon E.I.R.P 18,96 dBm.

## 2. POUŽITÍ:

1. Použití jako ponorné čerpadlo: hladina vody by měla přesahovat vstup čerpadla, aby se zabránilo čerpání vzduchu. Je možné přidat filtrační houbu do sítky/předního krytu, aby se zabránilo nasávání nečistot a ovlivnění výkonu čerpadla. Spojovací konektor čerpadla je navržen se standardním závitem, který lze připojit k běžným fontánovým hlavám a vodovodním trubkám.
2. Použití jako suché čerpadlo: čerpadlo by mělo být umístěno níže než vodorovná úroveň, aby byla zajištěna přívod vody do čerpadla. Před zapojením odstraňte přední kryt filtru, abyste mohli připojit vodovodní potrubí na vstupu a výstupu a zajistit tak přívod vody do čerpadla a potrubí.

AquaForte je ochranná známka společnosti Sibo Fluidra Netherlands BV, Doornhoek 3950, 5465TC, Veghel

E-mail: [info@aqua-forte.nl](mailto:info@aqua-forte.nl) **Webové stránky:** [www.aqua-forte.nl/en](http://www.aqua-forte.nl/en)

## NÁVOD K POUŽITÍ:

Při používání čerpadla věnujte pozornost jeho poloze. Po dokončení instalace připojte napájení čerpadla. Pokud čerpadlo při prvním spuštění nečerpá vodu, může to být způsobeno vzduchem v těle čerpadla. Zkuste jej odpojit a znovu připojit, aby se vzduch odvedl. Z bezpečnostních důvodů nainstalujte při použití venku proudový chránič s proudem menší než 30 mA (proudový chránič musí nainstalovat uživatel sám).

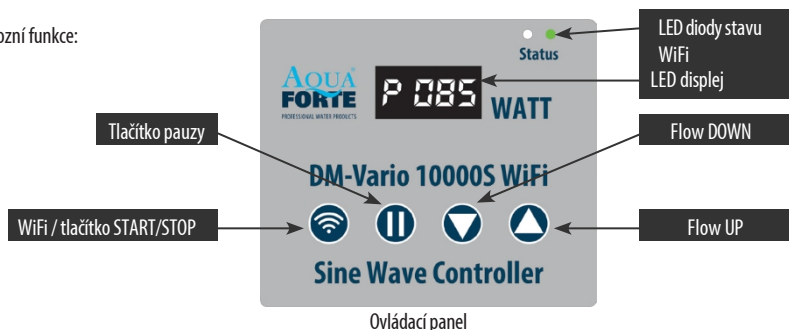
## UPOZORNĚNÍ:

- Před čištěním, údržbou a manipulací vždy odpojte čerpadlo od napájení.
- Snažte se zabránit chodu čerpadla nasucho.
- Čerpadlo nezvedejte pouze za napájecí kabel. V případě odpojení kabelu uvnitř čerpadla
- Nepoužívejte čerpadlo v topné kapalině.
- Čerpadlo nelze používat v bazénu.
- Tento výrobek má několik ochranných funkcí. Pokud se přepne do ochranného režimu, odpojte jej a znovu připojte, aby čerpadlo obnovilo normální provoz.

## 3. VLASTNOSTI ŘÍDICÍ JEDNOTKY:

- Nastavitelný průtok a maximální výtlaček.
- Režim „Feed“, pauza, časování, zpoždění, WiFi, funkce restartu.
- Paměťová funkce, která zajišťuje, že čerpadlo pracuje se stejnými parametry.

Provozní funkce:

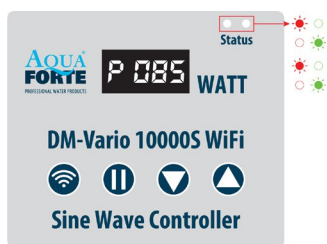


### 3.1 Ruční ovládání

Po připojení k čerpadlu se regulátor nastaví podle poslední operace a na displeji se zobrazí normální uzamykací panel. Na displeji se zobrazí „P XXX“, kde „P“ je zkratka pro „Power“ (výkon) a „XXX“ je skutečná spotřeba energie ve wattch (v příkladu 85 wattů). Po stisknutí tlačítek „▲“ (Zvýšit průtok) / „▼“ (Snižit průtok) se na displeji zobrazí průtok v %, který lze nastavit v rozmezí 30 až 100 %. Po stisknutí tlačítka „||“ (pauza) se na displeji zobrazí „c 001“ a čerpadlo se zastaví na dobu uvedenou na displeji (v tomto příkladu 1 minuta). Doba pauzy se dá nastavit pomocí aplikace. Po uplynutí doby pauzy čerpadlo znovu začne pracovat. Pokud během doby pauzy stisknete tlačítko „||“, režim „Pause“ se zastaví a čerpadlo znovu začne pracovat. Když se dotknete tlačítka „WiFi“, čerpadlo se zastaví a na displeji se zobrazí „OFF“. Chcete-li čerpadlo znovu spustit, stiskněte znovu tlačítko „WiFi“.

Poznámky: Když čerpadlo přejde do režimu časovače nastaveného aplikací, LED dioda se rozsvítí jako P.XXX. Stisknutím tlačítek „▲▼“ režim časovače opustíte.

### 3.2 Popis a použití tlačítek a displejů WiFi



„Režim inteligentní konfigurace“



„Režim konfigurace AP“

#### Indikační kontrolka WiFi a pokyny k tlačítku WiFi

- A. Stisknete tlačítko WiFi na přibližně 5 sekund, červená a zelená kontrolka WiFi budou střídavě blikat. Čerpadlo je v režimu inteligentní konfigurace.
- B. Stisknete tlačítko WiFi na přibližně 10 sekund, červená a zelená kontrolka WiFi budou blikat současně. Čerpadlo je v režimu konfigurace AP a režimu přímého připojení AP.

Poznámka: Po připojení svítí zelená kontrolka WiFi nepřetržitě a již neblíká.

#### 3.3 Funkce zámku tlačítek

Když je čerpadlo v provozu, stisknete tlačítko „▲“ nebo „▼“ na tři sekundy, dokud LED kontrolka neblíká po dobu 3 sekund. Tlačítka ovladače jsou nyní uzamčena. Podobně stisknete tlačítko „▲“ nebo „▼“ opět na 3 sekundy, LED kontrolka blíká po dobu tří sekund a ovladač je odemčen.

#### 3.4 Režim ochrany displeje

Když je ovladač připojen k napájení a ovládací tlačítka nejsou stisknuta déle než 17 sekund, displej se zobrazí v méně jasném stavu a přejde do režimu spoříče obrazovky. Po stisknutí libovolného tlačítka se displej vrátí k normálnímu jas.

#### 3.5 Funkce paměti dat

Po vypnutí a opětovném zapnutí napájení se ovladač vrátí do posledního vybraného stavu.

#### Technické specifikace

TYPE	ART. NR.	WATT	MAX FLOW M <sup>3</sup> /H	PRESSURE RANGE
DM-VARIO 10000S WiFi	RD801	85	10	5,5m
DM-VARIO 20000S WiFi	RD803	130	18,5	7,5m
DM-VARIO 25000S WiFi	RD805	360	25	10m
DM-VARIO 30000S WiFi	RD806	450	29	10m
DM-VARIO 35000S WiFi	RD807	360	36	5,5m

## 4. STAŽENÍ APLIKACE A NÁVOD:

### 4.1 Stáhnout

Název aplikace „Aqua Forte“ je k dispozici ke stažení v App Store pro uživatele Apple nebo v Google Play pro uživatele systému Android. Uživatel může vyhledat „Aqua Forte“ v App Store nebo Google Play a aplikaci stáhnout. Alternativně může uživatel naskenovat QR kód na obalu nebo v uživatelské příručce a aplikaci stáhnout. (Poznámka: V některých zemích nebo oblastech nemusí být funkce skenování k dispozici pro správné čtení QR kódu.)

### 4.2 Registrace uživatele, přihlášení a resetování hesla

#### 1. Registrace účtu

Enter email address

Enter your password

readed Licensing and Privacy protocol

Log in

Create account

Forgot password?

Create your account

Enter email address

Create password

Confirm password

Create account

Register by phone number  
(Mainland china only)

A. Otevřete aplikaci Aqua Forte a klepněte na Vytvořit nový účet.

B. Vyberte způsob registrace e-mailem, vyplňte požadované informace a klepněte na Vytvořit účet.

C. Po registraci se vraťte zpět na přihlašovací stránku. Zadejte účet a heslo pro přihlášení.

Poznámka: Registrace telefonního čísla je platná pouze pro pevninskou Čínu.

#### 2. Obnovení hesla

Na přihlašovací stránce klepněte na Zapomenuté heslo. Zadejte svou e-mailovou adresu a klepněte na Odeslat odkaz. Zkontrolujte svůj e-mail a podle pokynů resetujte heslo. Poté se vraťte na přihlašovací stránku, zadejte své přihlašovací údaje a nové heslo a přihlaste se.

Forget Password

Enter your email and we'll send you a link to reset your password

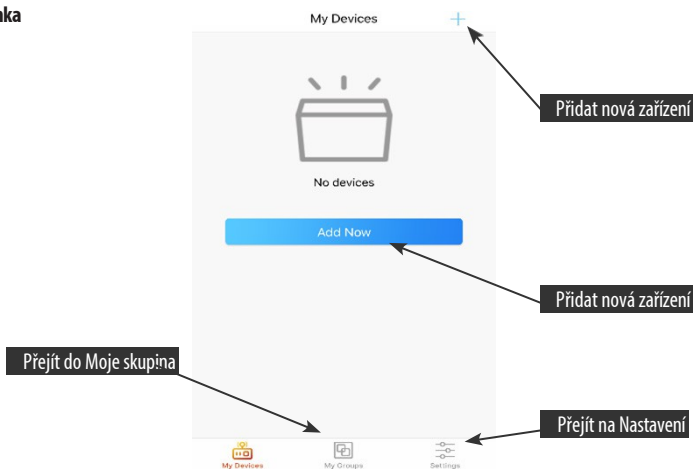
Enter email address

Send link

Reset password by phone number

# 5. APLIKACE

## 5.1 Hlavní stránka



## 5.2 Přidat nové čerpadlo



Klepněte na „Přidat nyní“ nebo na ikonu „+“ v pravém horním rohu, abyste přidali své zařízení, a klepněte na ikonu „Čerpadlo/ovladač“.

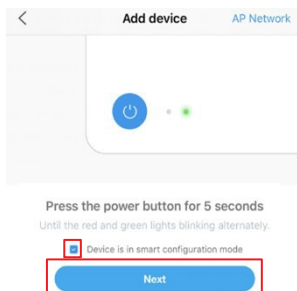
## 5.3 Režim konfigurace:

Před konfigurací se ujistěte, že je váš telefon připojen k WiFi pásmu 2,4 GHz. Existují dva režimy konfigurace: inteligentní konfigurace a konfigurace AP. Vyberte jeden režim pro propojení zařízení.

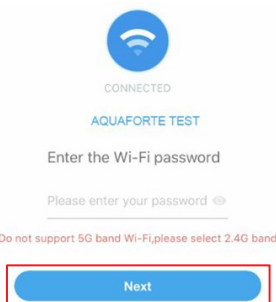
### 1. Režim inteligentní konfigurace:

Stiskněte tlačítko Wi-Fi na přibližně 5 sekund, červená a zelená kontrolka Wi-Fi budou střídavě blikat. Čerpadlo je v režimu inteligentní konfigurace.





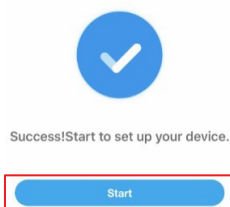
Vyberte potvrzení „Zařízení je v režimu inteligentní konfigurace“ a klepněte na „Další“ pro spuštění inteligentní konfigurace.



Postupujte podle pokynů. Zadejte heslo WiFi a klepněte na Další.



Během konfigurace se ujistěte, že je vaše zařízení, telefon a router co nejlíže u sebe. Na stránce se zobrazí všechna zařízení. Vyberte možnost Přidat zařízení, klepněte na název zařízení a poté klepněte na Potvrdit přidání.

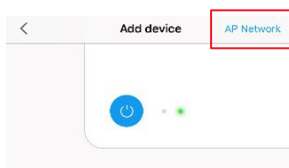


utím na tlačítko „Start“ začnete zařízení používat.

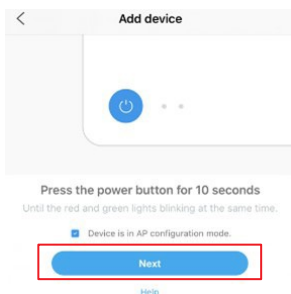
## 2. Konfigurace AP:



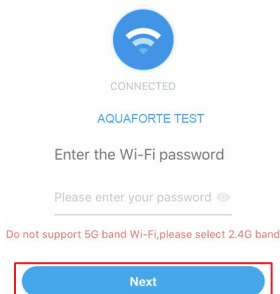
Stiskněte tlačítko Wi-Fi na přibližně 10 sekund, červená a zelená kontrolka Wi-Fi budou současně blikat. Čerpadlo je v režimu konfigurace AP a režimu přímého připojení AP.



Klepněte na „Síť AP“ v pravém horním rohu stránky Přidat zařízení a přejděte do konfigurace AP.



Potvrďte „Zařízení je v režimu konfigurace AP“ a klepněte na „Další“.

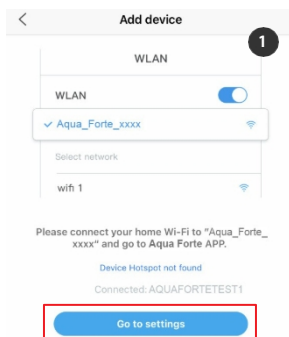


Zadejte správné heslo WiFi a klepněte na „Další“.

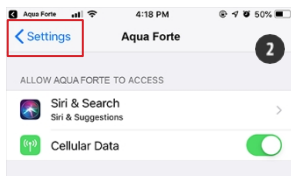
## 3. PS: Vzhledem k odlišným operačním systémům se IOS a Android budou v následujících detailech chovat odlišně.

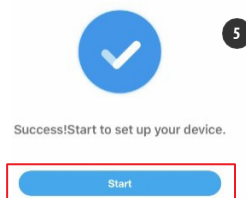
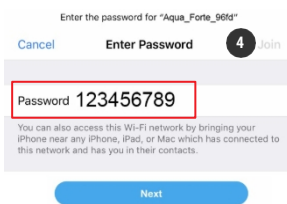
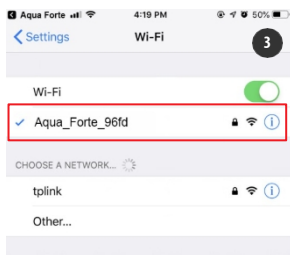
### Systém iOS:

Po zadání hesla WiFi musíte ručně přepnout WiFi telefonu na „Aqua\_Forte\_WiFi-xxxx“, konkrétní postup je uveden níže:



Klepněte na Přejít do nastavení (obrázek 1). Klepněte na „Nastavení“ v levém horním rohu, abyste vstoupili na stránku nastavení mobilního telefonu (obrázek 2), a poté přejděte na stránku nastavení WiFi (obrázek 3). Přejděte do Nastavení > WiFi a vyberte „Aqua\_Forte\_WiFi-xxxx“ s heslem 123456789. Připojení k Aqua Forte-WiFi (obrázek 4).

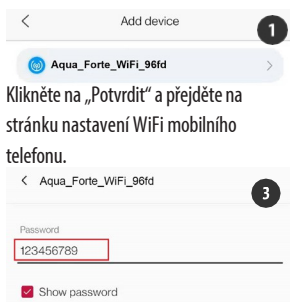




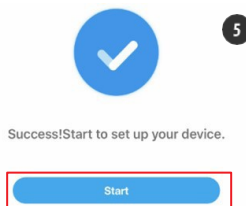
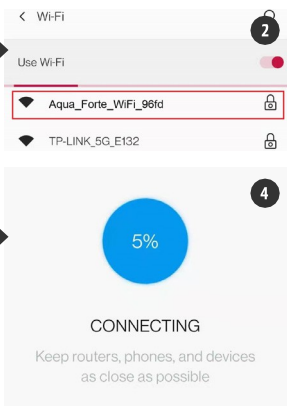
Po úspěšném připojení klepněte na „Aqua Forte“, abyste se vrátili zpět do aplikace. Konfigurace se spustí automaticky. Po úspěšném přidání zařízení klepněte na „Start“ (obrázek 5), abyste mohli zařízení ovládat.

### Android:

Po zadání hesla WiFi je třeba ručně přepnout WiFi připojení „Aqua\_Forte\_WiFi\_xxxx“. Konkrétní postup je následující.



Klikněte na „Potvrdit“ a přejděte na stránku nastavení WiFi mobilního telefonu.

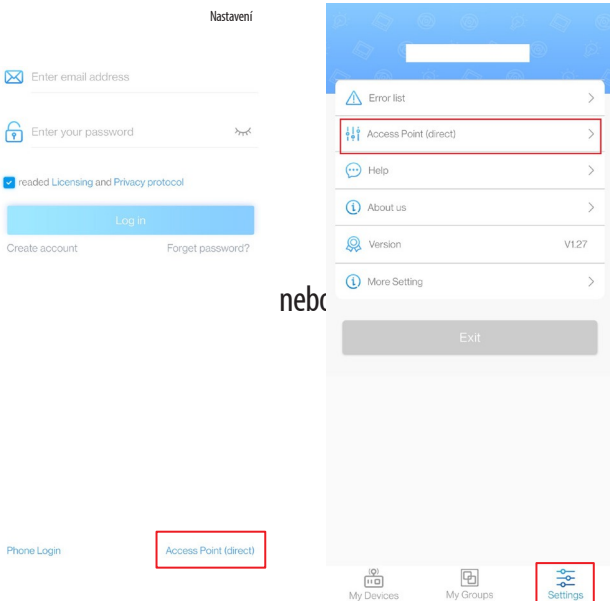


Na obrazovce Nastavení WiFi (obrázek 2) přepněte WiFi mobilního telefonu na „Aqua\_Forte\_WiFi-xxxx“ s heslem 123456789 (obrázek 3). Po úspěšném připojení se vraťte do aplikace a vyčkejte.

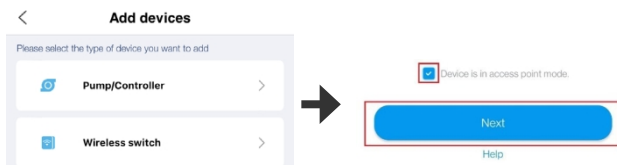
#### 4. Hotspot (přímé připojení AP)

Stiskněte tlačítko WIFI na zařízení po dobu 10 sekund, dokud se vedle symbolu WiFi nezobrazí blikající symbol „AP“, a poté tlačítko uvolněte.

1. V přihlašovacím rozhraní aplikace klepněte na připojení Access Point (přímé) v pravém dolním rohu nebo klepněte na přihlášení, abyste vstoupili do hlavního rozhraní, a v nastavení vyberte připojení Access Point (přímé).



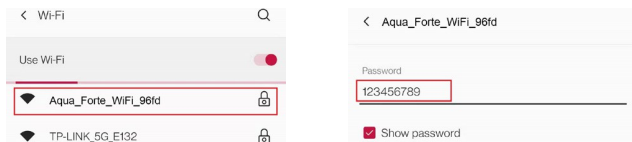
2. Vyberte typ zařízení, zaškrtněte potvrzené zařízení pro vstup do režimu hotspotu AP a klepněte na Další.



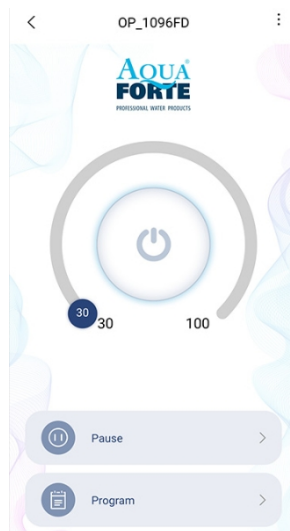
3. Klepněte na Potvrdit. Přejděte do rozhraní nastavení Wi-Fi telefonu.



4. Vyberte hotspot „Aqua\_Forte\_WiFi-xxxx“ vydaný zařízením (název je stejný jako název zařízení), zadejte heslo 123456789 a klepněte na Připojení. Po úspěšném připojení se ručně vraťte do aplikace.



5. Počkejte, až se zařízení připojí, a klepnutím na zařízení přejděte do ovládacího rozhraní.



Upozornění:

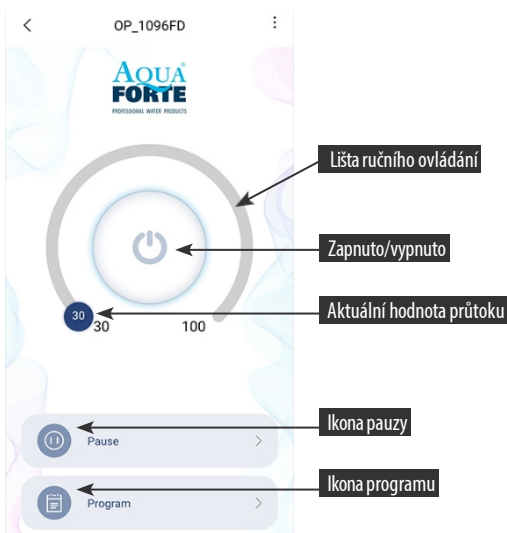
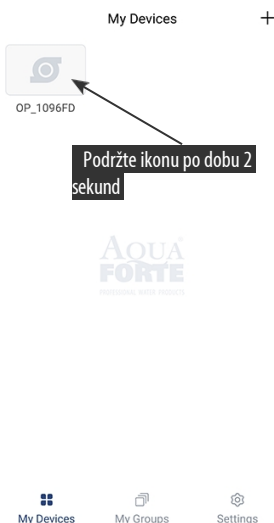
1. Pokud je zadáno nesprávné heslo WiFi, může být vyžadováno restartování celého procesu konfigurace.
2. Ujistěte se, že zařízení, mobilní telefon a router jsou umístěny co nejbližší k sobě.
3. Přímé připojení k AP je vhodné pouze pro dočasné ovládání zařízení v prostředí bez WiFi. (Pokud je zařízení po dodání přímo připojeno k AP, je nutné provést ruční kalibraci. Podrobnosti najdete v části V.4 Správa čerpadla.)

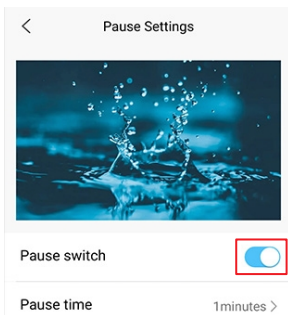
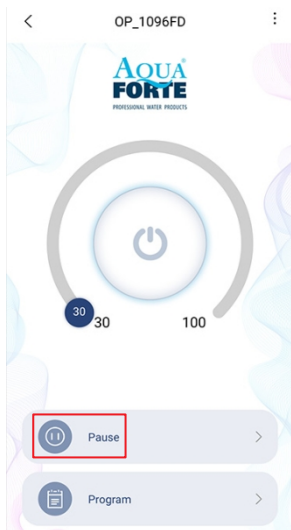
## 5.4 Ovládání čerpadla

Po úspěšném přidání čerpadla dlouze stiskněte ikonu čerpadla po dobu 2 sekund, abyste vstoupili na stránku ovládání čerpadla.

### 1. Ruční režim:

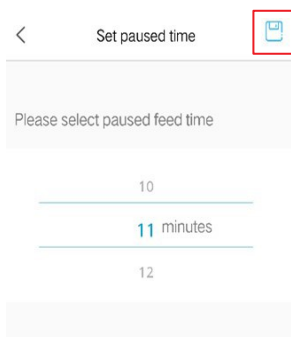
Přetažením posuvníku oblouku změňte hodnotu průtoku čerpadla. Minimální průtok je 30 % a maximální 100 %.





### Ruční režim pauzy:

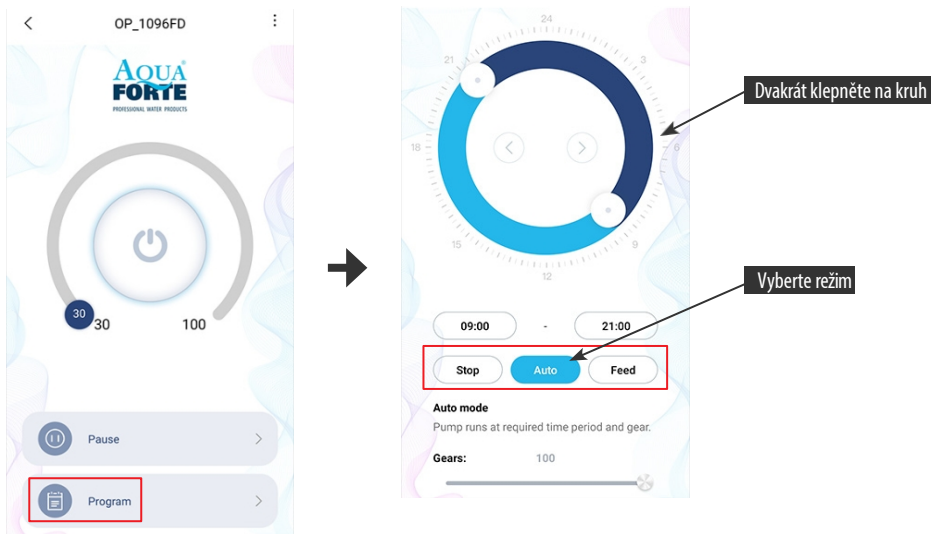
Čerpadlo se okamžitě zastaví podle nastavené doby pauzy. Podržte ikonu „Pauza“ po dobu 2 sekund, abyste vstoupili do nastavení pauzy.



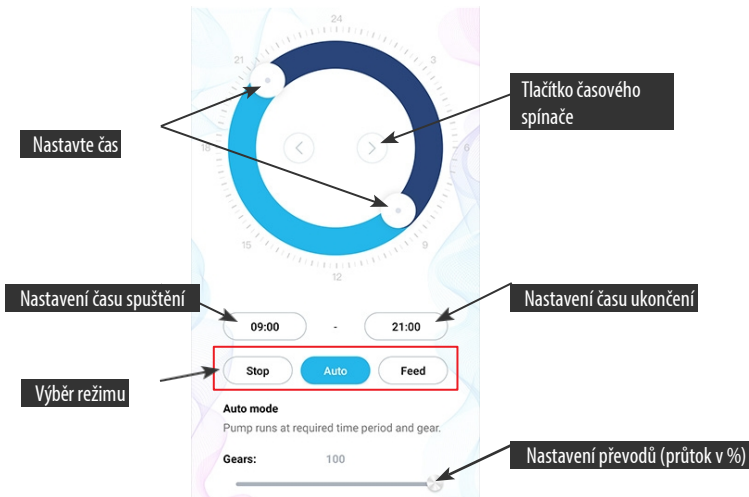
Nastavte dobu pauzy, zapněte spínač, poté klepněte na tlačítko „Uložit“ a vraťte se zpět.

## 2. Režim programu:

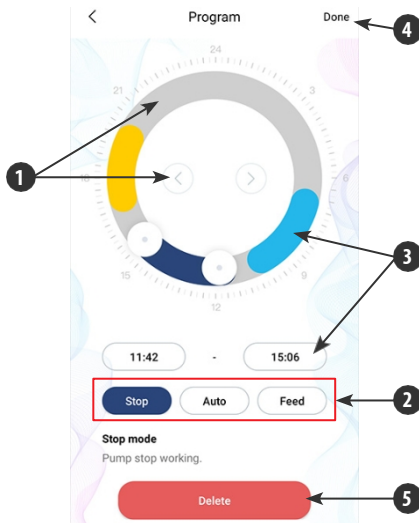
Podržte ikonu „Program“ po dobu 2 sekund, abyste vstoupili na stránku nastavení a nastavili pracovní režim čerpadla v různých časech každý den, včetně zastavení čerpadla, automatického režimu a krmení.



Klepněte na ikonu „Stop, Auto, Feed“ (Zastavení, Automaticky, Krmení) nebo dvakrát klepněte na kruh a upravte jednotlivá časová období.



1. Dvojitým kliknutím na prázdnou kruhovou oblast přidáte časový úsek programu nebo pomocí tlačítka časového spínače přepnete na prázdnou kruhovou oblast a automaticky přidáte časový úsek programu.
2. Vyberte pracovní režim časového období programu
3. Přetažením posuvníku upravte čas zahájení a ukončení nebo přímo změňte čas zahájení a ukončení.
4. Klepnutím na „Hotovo“ uložíte nastavení plánu.
5. Pokud chcete smazat aktuální nastavené období, klepněte na „Smazat“.

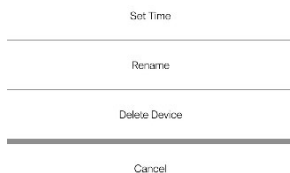


Po dokončení nastavení se vraťte na hlavní stránku a klepnutím na ikonu „Program“ spustíte programový režim.

PS: Programový režim se uzavírá, pokud ručně nastavíte stupeň průtoku (účinek programového režimu po ukončení ručního režimu).

## 5.5 Správa čerpadla

Na hlavní stránce zařízení klepněte v pravém horním rohu na stránku správy zařízení. Uživatel může kalibrovat čas, přejmenovat nebo smazat zařízení. Chcete-li zařízení přidat zpět, musíte znovu spustit konfiguraci.



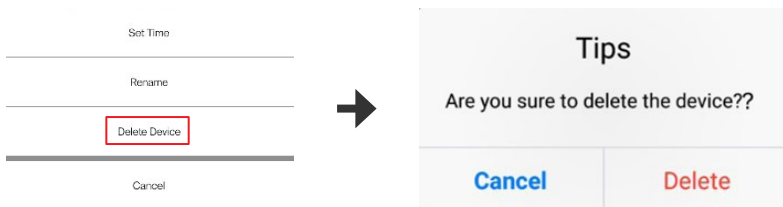
1. Tovární čas zařízení nemusí být přesný, proto je při prvním použití režimu přímého připojení AP mobilního telefonu nutné nastavit kalibrační čas (klepněte na nastavený čas).



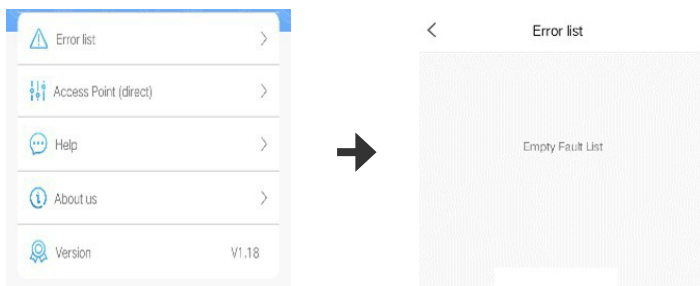
2. Uživatelé mohou také změnit název čerpadla, aby usnadnili správu.



3. Můžete také odstranit aktuální čerpadlo, ale pokud chcete přidat další čerpadlo, měli byste znovu nakonfigurovat síť, abyste čerpadlo přidali. V případě potřeby resetujte modul WiFi.



## 5.6 Indikace poruchy



### LED kód chyby a popis chyby v aplikaci:

Pokud regulátor pracuje abnormálně, zobrazí se na něm blikající chybový kód a varování. Po spuštění aplikace se zobrazí vyskakovací okno s popisem. Význam kódů je uveden níže.

### Zpráva v aplikaci a chybový kód:

Výzva aplikace	LED panel	Výjimka k vyloučení
Přetížení regulátoru	Er01	Porucha Pracovní proud; Zkontrolujte, zda čerpadlo nemá nedostatečné napětí nebo zda není poškozen regulátor.
Přehřátí regulátoru	Er02	Zkontrolujte, zda není regulátor vystaven slunečnímu záření nebo vysokým teplotám.
Čerpadlo běží naprázdno	Er03	Čerpadlo běží naprázdno. Zkontrolujte, zda čerpadlo neběží nasucho. Před uvedením do provozu musí být čerpadlo naplněno vodou.
Čerpadlo bylo zablokováno	Er04	Oběžné kolo přestalo fungovat, vyčistěte čerpadlo a oběžné kolo, aby bylo čisté a fungovalo.
Přepětí regulátoru	Er05	Zkontrolujte vstupní napájecí napětí.
Podpětí regulátoru		
Porucha komunikace mezi modulem WiFi a základní deskou	Er06	Špatný kontakt mezi základní deskou a modulem, poškození komunikační části

## 6. ÚDRŽBA

Pokud čerpadlo nefunguje, zkontrolujte následující:

- Připojte k jiné zásuvce, abyste zkontrolovali, zda je obvod připojený, před provozem odpojte napájení;
- Zkontrolujte vstup a výstup čerpadla, zkontrolujte, zda není připojovací potrubí ucpané nečistotami.
- Odstraňte vstup čerpadla, abyste získali přístup k oběžnému kolu. Otočte rotorem a zkontrolujte, zda není poškozený nebo zaseknutý.
- Měsíční údržba prodlouží životnost čerpadla. Vyčistěte rotor, odstraňte nečistoty atd.
- Napájecí kabel čerpadla musí být pod zásuvkou, aby vytvořil odkapávací kroužek, který zabráni vniknutí vody do zásuvky podél napájecího kabelu.

## 7. LIKVIDACE

Tento výrobek nevyhazujte jako netříděný komunální odpad. Je nutné tento odpad sbírat odděleně pro speciální zpracování. Nevyhazujte jej společně s domácím odpadem, který by měl být likvidován na autorizovaném místě pro recyklaci elektrických a elektronických zařízení pro sběr a recyklaci odpadu. Obratě se na místního prodejce, abyste se ujistili, že je výrobek likvidován ekologickým a zdravým způsobem.



## **UPOZORNĚNÍ:**

- Používejte dodaný adaptér a příslušenství.
- Umístěte čerpadlo do hořlavých, výbušných a korozivních kapalin.
- Nepoužívejte čerpadlo při teplotě vody vyšší než 35 °C.
- Maximální hloubka vody 2 m.
- Při používání tohoto produktu se řiďte referenční tabulkou.
- Nezanurujte zástrčku do vody nebo jiných kapalin.
- Nenechávejte děti nebo nezkušené osoby, aby produkt používaly nebo si s ním hrály bez zajištění bezpečnosti.

## **1. ÚVOD:**

Čerpadla DM-Vario WiFi byla zkontrolována a otestována, aby byla zaručena bezpečnost a funkčnost produktu. Před použitím produktu si pečlivě přečtěte tento návod, abyste zabránili poškození produktu nesprávným ovládáním nebo údržbou, které by mohlo vést k poškození čerpadla.

### **Pomp funkce**

1. Inteligentní funkce ovládání WiFi.
2. Funkce inteligentního režimu AP (není potřeba router).
3. Lze použít na suchu i pod vodou.
4. S keramickou osou a vysoce kvalitním keramickým ložiskem SIC, odolné proti korozi.
5. Ruční a inteligentní nastavení průtoku.
6. Bezkartáčový motor s permanentním magnetem, úspora energie 40 %.
7. Vhodné pro vnitřní i venkovní použití.
8. Pracovní frekvence WiFi 2412 - 2472 MHZ.
9. Max. E.I.R.P výkon 18,96 dBm.

## **2. POUŽITÍ:**

1. Použití ve vodě: hladina vody musí být vyšší než vstupní otvor čerpadla, aby se zabránilo čerpání vzduchu. Použití filtrační houby v předfiltru může zabránit vtažení písku do čerpadla a ovlivnění jeho činnosti. Připojení čerpadla je navrženo se standardním závitem, který lze připojit k běžným vodovodním kohoutkům a vodovodním potrubím.
2. V suchém provozu: čerpadlo musí být umístěno níže než hladina vody, aby do něj mohla proudit voda. Filtrační koš nelze použít, čerpadlo musí být připojeno přímo k přívodu/odvodu, aby se voda dostala do čerpadla a potrubí před zapojením do elektrické zásuvky.

AquaForte je ochranná známka společnosti Sibo Fluidra Netherlands BV, Doornhoek 3950, 5465TC, Veghel  
**E-mail:**info@aqua-forte.nl **Webové stránky:** www.aqua-forte.nl

## NÁVOD K OBSLUZE:

Při používání čerpadla dbejte na jeho polohu. Čerpadlo připojte až po dokončení instalace. Pokud čerpadlo při prvním spuštění nedokáže odčerpat vodu, může to být způsobeno vzduchem v těle čerpadla. Zkuste vytáhnout zástrčku ze zásuvky a znovu ji zapojit, aby mohl vzduch uniknout. Z bezpečnostních důvodů musí být čerpadlo připojeno k proudovému chrániči s proudem menší než 30 mA.

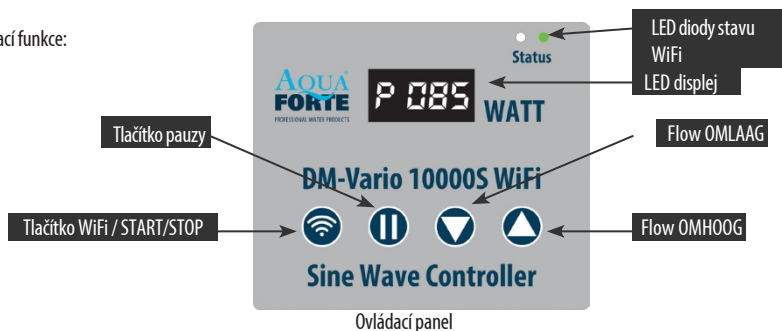
## UPOZORNĚNÍ:

- Před čištěním, údržbou a manipulací s čerpadlem jej vždy odpojte od napájení.
- Snažte se zabránit chodu čerpadla nasucho.
- Nevedejte čerpadlo pouze za síťový kabel, mohlo by dojít k poškození kabelového spojení uvnitř čerpadla.
- Nepoužívejte čerpadlo v horké kapalině.
- Čerpadlo nelze používat v bazénech.
- Tento výrobek má několik bezpečnostních funkcí. Pokud se dostane do ochranného stavu, odpojte zástrčku a znovu ji zapojte, aby čerpadlo opět fungovalo normálně.

## 3. FUNKCE OVLADAČE:

- Nastavitelný průtok a výtlak.
- Režim „Feed“, pauza, časování, zpoždění, WiFi, funkce restartu.
- Funkce paměti, zajišťuje, že čerpadlo znovu pracuje se zachováním stejných parametrů.

Ovládací funkce:



### 3.1 Ruční ovládání

Po připojení k čerpadlu se regulátor nastaví na poslední použití. Na displeji se zobrazí „P XXX“, kde „P“ znamená „Power“ (výkon) a „XXX“ aktuální spotřebu energie ve watttech (v příkladu 85 wattů). Po stisknutí tlačítek „▲“/“▼“ se na displeji zobrazí průtok v %, který lze nastavit v rozmezí 30 až 100 %. Po stisknutí tlačítka „||“ (pauza) se na displeji zobrazí „c 001“ a čerpadlo se zastaví na dobu uvedenou na displeji (v tomto příkladu 1 minuta). Délku pauzy můžete upravit pomocí aplikace. Po uplynutí doby pauzy se čerpadlo znovu spustí. Pokud během doby pauzy stisknete tlačítko „||“, režim „Pauza“ se ukončí a čerpadlo se znovu spustí. Když stisknete tlačítko „📶“, čerpadlo se zastaví a na displeji se zobrazí „OFF“. Stiskněte znovu tlačítko „📶“, aby se čerpadlo znovu spustilo.

Poznámka: Když se čerpadlo přepne do časového režimu nastaveného aplikací, na displeji se zobrazí P.XXX. Chcete-li časový režim opustit, stiskněte současně tlačítka „▲▼“.

### 3.2 Popis a použití tlačítek a displejů WiFi



„Režim inteligentní konfigurace“



„Režim konfigurace AP“

#### Kontrolka WiFi a tlačítko WiFi Pokyny

A. Stisknete tlačítko WiFi na přibližně 5 sekund, červená a zelená kontrolka WiFi budou střídavě blikat. Čerpadlo je v režimu inteligentní konfigurace.

B. Stisknete tlačítko WiFi po dobu přibližně 10 sekund, červená a zelená kontrolka WiFi budou současně blikat. Čerpadlo je v konfiguračním režimu AP (Access Point) a režimu přímého připojení AP.

Poznámka: Po navázání připojení svítí zelená kontrolka WiFi nepřetržitě a již neblíká.

#### 3.3 Funkce zámku kláves

Když je čerpadlo v chodu, stisknete na tři sekundy tlačítko „▲“ nebo „▼“, dokud kontrolka LED neblíká po dobu 3 sekund. Tlačítka ovladače jsou nyní uzamčena. Stejným způsobem stisknete znovu na 3 sekundy tlačítko „▲“ nebo „▼“. Kontrolka LED blíká po dobu tří sekund a ovladač je odemčen.

#### 3.4 Zobrazení bezpečnostního režimu

Zapnete ovladač a nedotýkáte se žádného tlačítka déle než 17 sekund; LED displej přejde do „úsporného režimu“. Displej bude opět fungovat normálně, jakmile se dotknete některého tlačítka.

#### 3.5. Funkce paměti dat

Funkce paměti zajišťuje, že čerpadlo při spuštění vždy přejde na naposledy zvolenou rychlost.

#### Technické specifikace

TYPE	ART. NR.	WATT	MAX FLOW M <sup>3</sup> /H	DRUK BEREIK
DM-VARIO 10000S WiFi	RD801	85	10	5,5m
DM-VARIO 20000S WiFi	RD803	130	18.5	7,5m
DM-VARIO 25000S WiFi	RD805	360	25	10m
DM-VARIO 30000S WiFi	RD806	450	29	10m
DM-VARIO 35000S WiFi	RD807	360	36	5,5m

## 4. Stažení aplikace a pokyny

### 4.1 Stáhnout

Aplikaci s názvem „Aqua Forte“ si mohou uživatelé Apple stáhnout v App Store a uživatelé systému Android v Google Play. Uživatel může vyhledat „Aqua Forte“ v App Store nebo Google Play a aplikaci si stáhnout. Alternativně může uživatel naskenovat QR kód na obalu nebo v uživatelské příručce a aplikaci si stáhnout. (Poznámka: V některých zemích nebo oblastech nemusí být funkce skenování k dispozici pro správné načtení QR kódu).

### 4.2 Registrace uživatele, přihlášení a resetování hesla

#### 1. Registrace účtu

Enter email address

Enter your password

I read the Licensing and Privacy protocol

Log in

Create account

Forgot password?

Create your account

Enter email address

Create password

Confirm password

Create account

Register by phone number  
(Mainland china only)

A. Otevřete aplikaci Aqua Forte a klepněte na Vytvořit nový účet.

B. Vyberte možnost registrace pomocí e-mailu, vyplňte požadované informace a klepněte na Vytvořit účet.

C. Po registraci se vraťte na přihlašovací stránku. Zadejte účet a heslo pro přihlášení. Poznámka: Registrace telefonního čísla je platná pouze pro pevninskou Čínu.

#### 2. Obnovení hesla

Na přihlašovací stránce klepněte na „Zapomněli jste heslo?“. Zadejte svou e-mailovou adresu a klepněte na odkaz „Odeslat“. Zkontrolujte svou e-mailovou schránku a postupujte podle pokynů k resetování hesla. Poté se vraťte na přihlašovací stránku a zadejte svůj účet a nové heslo pro přihlášení.

Forget Password

Enter your email and we'll send you a link to reset your password

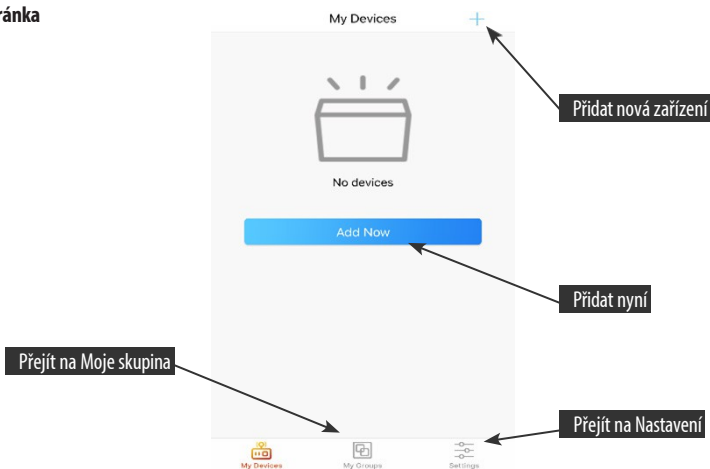
Enter email address

Send link

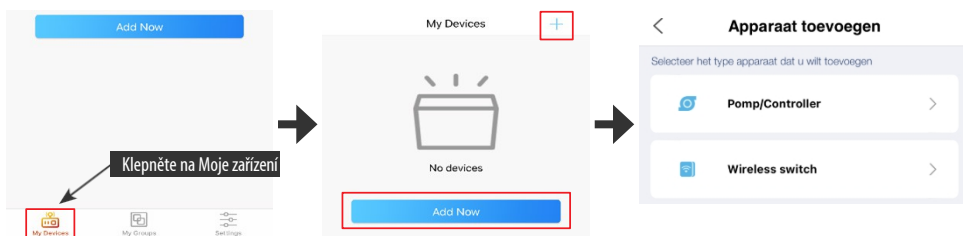
Reset password by phone number

# 5. APLIKACE

## 5.1 Hlavní stránka



## 5.2 Přidat nové čerpadlo



Klikněte na „Nu toevoegen“ (Přidat nyní) nebo na ikonu „+“ v pravém horním rohu, abyste přidali své zařízení, a klikněte na ikonu „Pomp/Controller“ (Čerpadlo/Ovladač).

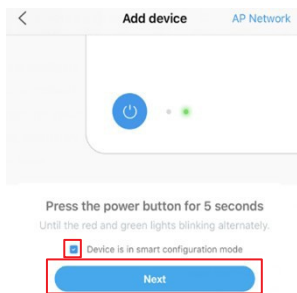
## 5.3 Režim konfigurace:

Ujistěte se, že je váš telefon připojen k WiFi pásnu 2,4 GHz pro konfiguraci. Existují dva režimy konfigurace: inteligentní konfigurace a konfigurace AP. Vyberte režim pro připojení vašeho zařízení.

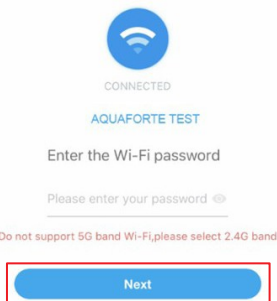
### 1. Režim inteligentní konfigurace:

Stiskněte tlačítko WiFi na přibližně 5 sekund, červená a zelená kontrolka WiFi budou střídavě blikat. Čerpadlo je v režimu inteligentní konfigurace.





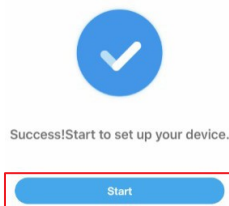
Vyberte potvrzení „Zařízení je v režimu inteligentní konfigurace“ a klepněte na „Další“, aby se spustila inteligentní konfigurace.



Postupujte podle pokynů. Zadejte heslo WiFi a klepněte na „Další“.



Zajistěte, aby vaše zařízení, telefon a router byly během konfigurace co nejbliž u sebe. Stránka zobrazí všechna zařízení. Vyberte žádost o přidání zařízení, klepněte na název zařízení a poté klepněte na „Potvrdit přidání“.

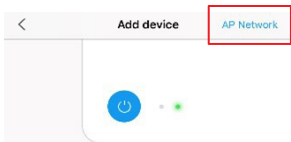


Klepněte na „Start“ a začněte zařízení používat.

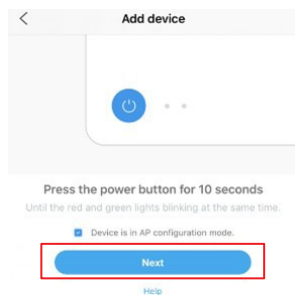
## 2. Konfigurace AP:



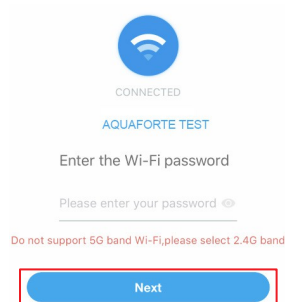
Stiskněte tlačítko WiFi po dobu přibližně 10 sekund, červená a zelená kontrolka WiFi budou současně blikat. Čerpadlo je v konfiguračním režimu AP (Access Point) a režimu přímého připojení AP.



Klepněte na „AP Network“ v pravém horním rohu stránky „Přidat zařízení“, abyste přešli do konfigurace AP.



Vyberte potvrzení „Zařízení je v konfiguračním režimu AP“ a klepněte na „Další“.

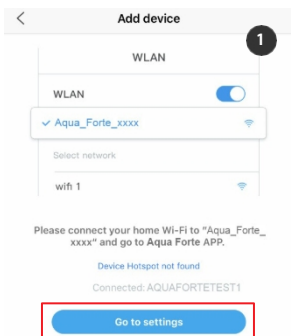


Zadejte správné heslo WiFi a klepněte na „Další“.

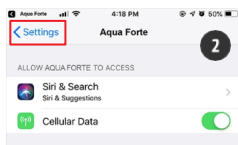
### 3. Upozornění: V důsledku odlišných operačních systémů budou iOS a Android fungovat odlišně, pokud jde o následující podrobnosti.

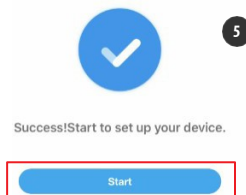
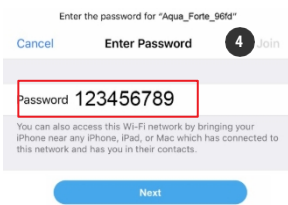
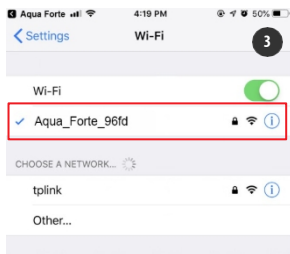
#### System iOS:

Po zadání hesla WiFi musíte ručně přepnout WiFi telefonu na „Aqua\_Forte\_WiFi-xxxx“ podle níže uvedeného postupu:



Klepněte na „Přejít do nastavení“ (obrázek 1). Klepněte na „Nastavení“ v levém horním rohu, aby se otevřela stránka nastavení mobilního telefonu (obrázek 2), a poté přejděte na stránku nastavení WiFi (obrázek 3). Přejděte do Nastavení > WiFi a vyberte „Aqua\_Forte\_WiFi-xxxx“ s heslem 123456789. Připojte se k WiFi Aqua Forte (obrázek 4).

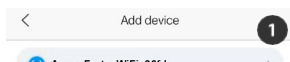




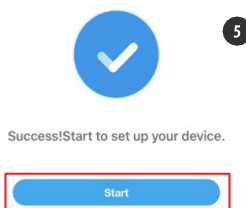
Po úspěšném připojení klepněte na „Aqua Forte“ a vraťte se do aplikace. Konfigurace se spustí automaticky. Klepněte na „Start“ (obrázek 5) a po úspěšném přidání zařízení jej můžete ovládat.

### Android:

Po zadání hesla WiFi musíte ručně přepnout na WiFi připojení „Aqua\_Forte\_WiFi\_xxxx“. Konkrétní postup je následující.



Klepněte na „Potvrdit“ a přejděte na stránku nastavení WiFi mobilního telefonu.



V nastavení WiFi (obrázek 2) nastavte WiFi mobilního telefonu na „Aqua\_Forte\_WiFi-xxxx“

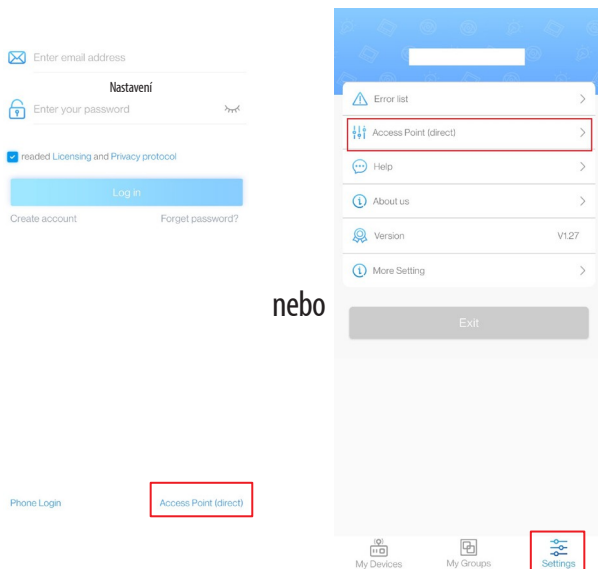
s heslem 123456789 (obrázek 3). Po úspěšném připojení se vraťte do aplikace a počkejte. Konfigurace se spustí automaticky. Po úspěšném přidání zařízení klepněte na „Start“ pro jeho ovládání.

#### 4. Hotspot (přímé připojení AP)

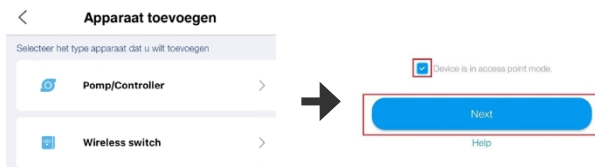
Stiskněte tlačítko WIFI na zařízení po dobu 10 sekund, dokud se vedle symbolu WiFi nezobrazí blikající symbol „AP“, a poté tlačítko uvolněte.

1. V přihlašovacím rozhraní aplikace klepněte na připojení *Access Point (přímé)*.

vpravo dole nebo klepněte na *přihlášení*, abyste se dostali do hlavního rozhraní, a v nastavení vyberte připojení *Access Point (přímé)*.



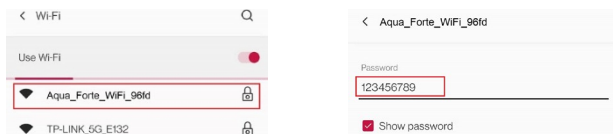
2. Vyberte typ zařízení, zaškrtněte potvrzené zařízení, abyste přešli do režimu AP hotspot, a klepněte na *Další*.



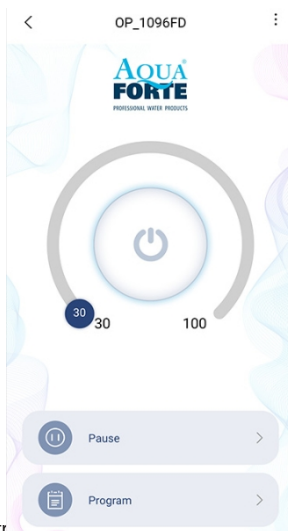
3. Klepněte na *Potvrdit*. Přejděte do nastavení Wi-Fi v telefonu.



4. Vyberte hotspot „Aqua\_Forte\_WiFi-xxxx“ pocházející ze zařízení (název je stejný jako název zařízení), zadejte heslo 123456789 a klepněte na *Připojit*. Po úspěšném připojení se ručně vraťte do aplikace.



5. Počkejte, až se zařízení připojí, a klepněte na zařízení, aby se otevřelo ovládací rozhraní.



Upozornění:

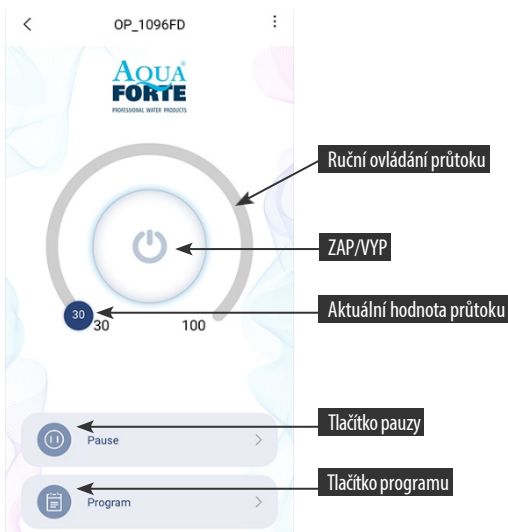
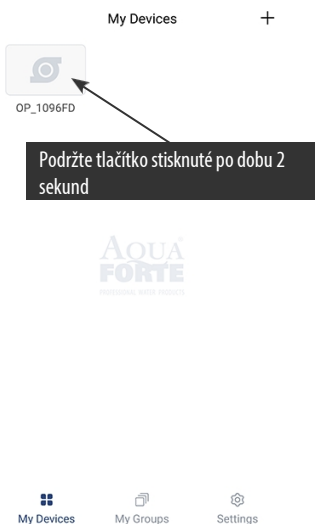
1. Pokud je zadané heslo WiFi nesprávné, může být nutné proces konfigurace zcela opakovat.
2. Ujistěte se, že zařízení, mobilní telefon a router jsou umístěny co nejbližší k sobě.
3. Přímé připojení k AP je vhodné pouze pro dočasné ovládání zařízení v prostředí bez WiFi. (Pokud je zařízení po dodání připojeno přímo k AP, je nutná ruční kalibrace. Podrobnosti najdete v části „4. Správa čerpadla“).

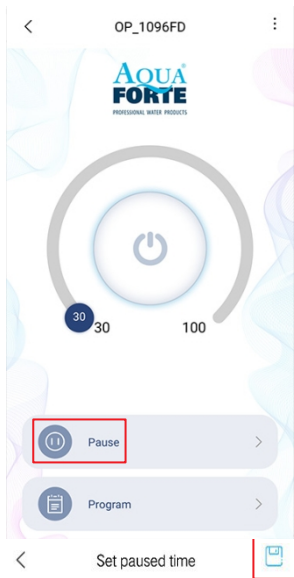
## 5.4 Ovládání čerpadla

Po úspěšném přidání čerpadla stiskněte na 2 sekundy ikonu čerpadla, abyste se dostali na stránku ovládacího rozhraní.

### 1. Ruční režim:

Přetažením tlačítka v oblouku změňte průtok čerpadla. Minimální průtok je 30 % a maximální 100 %.



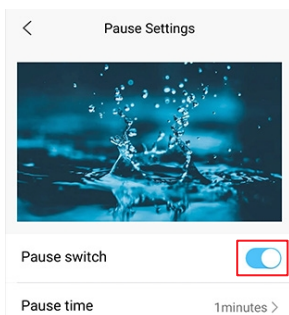


Please select paused feed time

10

11 minutes

12



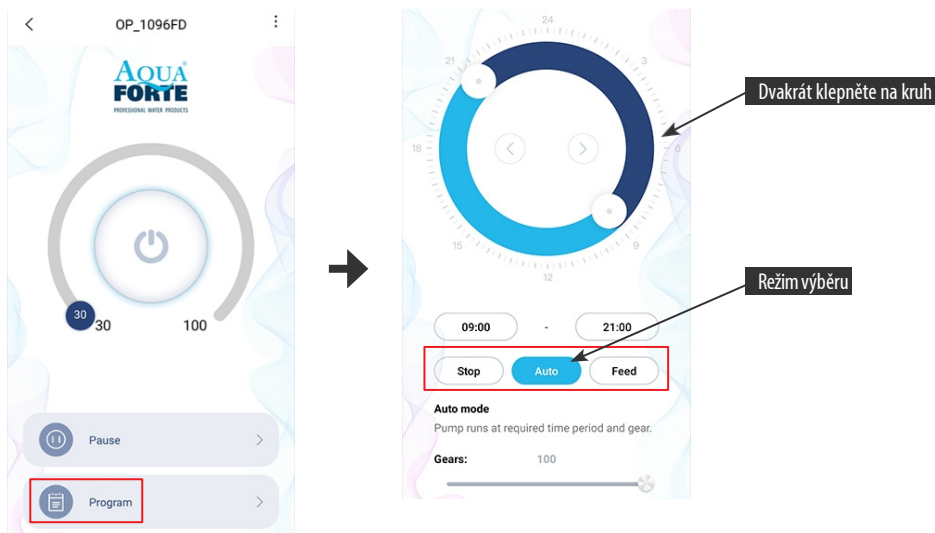
### Ruční režim pauzy:

Čerpadlo se okamžitě zastaví podle nastavené doby pauzy. Podržte tlačítko „Pauza“ stisknuté po dobu 2 sekund, aby se otevřelo nastavení pauzy.

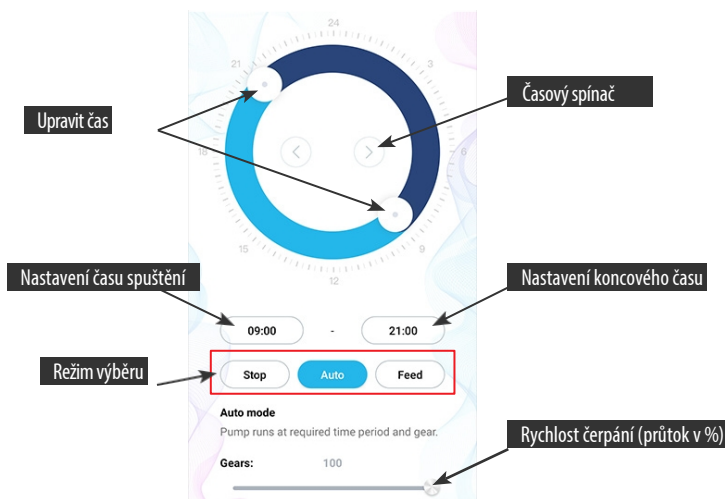
Nastavte dobu pauzy, z a p něte spínač a uložte toto nastavení klepnutím na symbol v pravém horním rohu.

## 2. Režim programu:

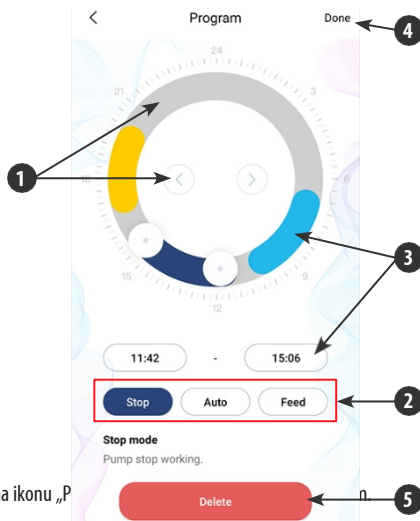
Podržte ikonu „Program“ stisknutou po dobu 2 sekund, abyste se dostali na stránku nastavení, a nastavte provozní režim čerpadla na různé časy během dne, včetně zastavení čerpadla, průtoku a přestávek v krmení.



Klepněte na ikonu „Stop, Auto, Feed“ nebo dvakrát klepněte na kruh, abyste upravili každé časové období.



1. Dvojitým kliknutím na prázdnou kruhovou oblast přidáte čas programu nebo použijte časový spínač k přechodu do prázdné kruhové oblasti a automatickému přidání času programu.
2. Vyberte pracovní režim programovacího času
3. Přesuňte posuvník a upravte čas zahájení a ukončení nebo přímo upravte čas zahájení a ukončení.
4. Klepnutím na „Hotovo“ uložíte nastavení plánu.
5. Pokud chcete odstranit aktuální nastavené období, klepněte na „Odstranit“.

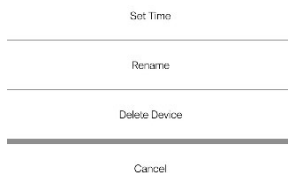
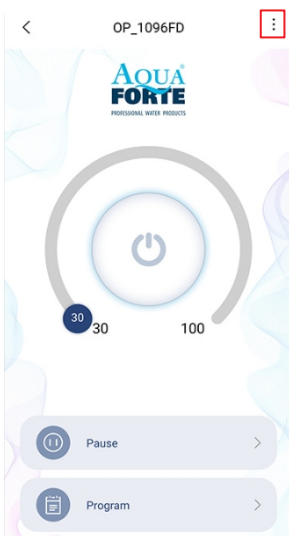


Po dokončení nastavení se vraťte na hlavní stránku a klepněte na ikonu „P“

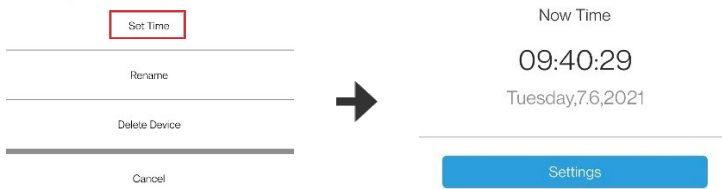
PS: Režim programu se uzavře, pokud ručně nastavíte průtok čerpadla (režim programu funguje po ukončení ručního režimu).

## 5.5 Správa čerpadla

Na hlavní stránce zařízení klepněte v pravém horním rohu na správu zařízení. Uživatel může nastavit čas, změnit název, vymazat zařízení. Chcete-li zařízení znovu přidat, musíte znovu spustit konfiguraci.



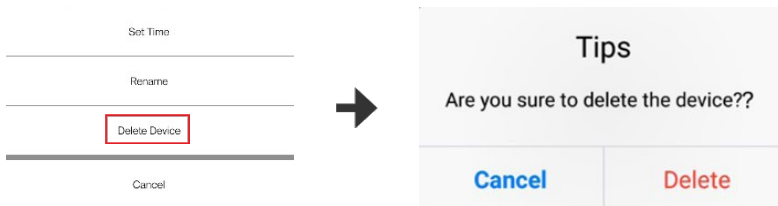
1. Tovární čas zařízení nemusí být přesný, takže při prvním použití režimu přímého připojení AP z mobilního telefonu je nutné nastavit kalibrační čas (klepněte na *r/nastavit*).



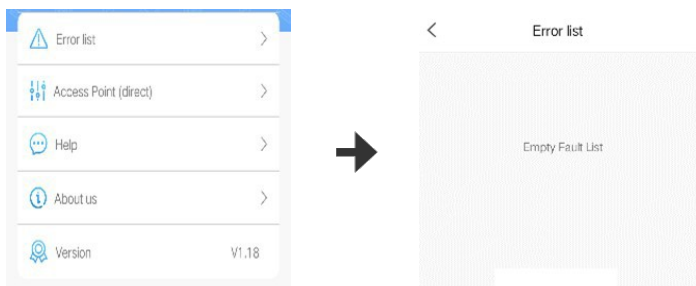
2. Uživatelé mohou také změnit název čerpadla, aby usnadnili správu.



1. Můžete také odstranit aktuální čerpadlo, ale pokud chcete přidat jiné čerpadlo, musíte znovu nakonfigurovat neMerk, aby bylo možné čerpadlo přidat. V případě potřeby resetujte modul WiFi.



## 5.6 Indikace poruchy



## LED Fout code en APP Fout beschrijving:

Wanneer de controller abnormaal werkt, zal de controller de Error code weergeven en knipperen, wanneer u de APP opent zal er een pop-up melding worden afgebeeld. Hieronder worden de codes uitgelegd.

### APP melding en foutcode:

Oznámení aplikace	Chybový kód	Význam chybového zpráva s řešením
Chyba regulátoru	Er01	Abnormální výkon průchodu kontroluje, zdanp čerpadlo nemá podstatné zmeny príjmu de zdieľaní vadný regulátor.
Chyba tlakovej regulácie	Er02	Chyba kontroluje zdanp regulátorov stale na zohľadnení zmeny nameraných teplotných teploten.
Stationárna čerpadlo	Er03	De čerpadlo začína voľne chodiť kontroluje zdanp drobné chyby nameraných čerpadlo musí byť iné prázdné, naplnenie vodu.
Čerpadlo je zablokované	Er04	Občasná kolísavosť otáčok, vyčistite čerpadlo a dežiarne kolony by ste sa v určitej časti kolony schránky funkčné.
Chyba regulácie napätia	Er05	Kontrolujte vstupnú napätie.
Chyba regulácie napätia		
Selfi kódové menu na ovládací paneli	Er06	Špatný kontakt s uzávierkou baterie, bezpečnostný prvok v ovládací paneli.

## 6. ONDERHOUD

Als de pomp niet werkt, controleer dan het volgende:

Sluit aan op een ander stopcontact om te controleren of het stroomcircuit is aangesloten, haal de stekker uit het stopcontact voordat u de pomp in gebruik neemt;

Controleer de inlaat en de uitlaat van de pomp, controleer de verbindingspijp op eventuele vuilverstoppingen;

Verwijder de pomp inlaat om toegang te krijgen tot de waaier. Draai de rotor rond om te controleren of deze is gebroken of is vastgelopen.

Maandelijks onderhoud verlengt de levensduur van uw pomp. Maak de rotor schoon, verwijder vuil enz.

Het netsnoer van de pomp moet onder het stopcontact blijven om te voorkomen dat er water via het netsnoer in het stopcontact terechtkomt.

## 7. VERWIJDERING

Dit product mag niet samen worden afgevoerd met het huishoudelijk afval. Dit product moet worden afgevoerd door een erkende plaats voor de recycling van elektrische en elektronische apparaten.



## **UPOZORNĚNÍ:**

- Používejte dodaný adaptér a příslušenství.
- Nepokládejte čerpadlo do hořlavých, výbušných a žíravých kapalin.
- Nepoužívejte čerpadlo při teplotě vody vyšší než 35 °C.
- Maximální hloubka vody 2 m.
- Při používání tohoto produktu se řiďte referenční tabulkou.
- Nezanurujte zástrčku do vody nebo jiných kapalin.
- Nedovolte dětem ani nezkušeným osobám, aby produkt bez bezpečnostní záruky samostatně obsluhovaly nebo si s ním hrály.

## **1. ÚVOD:**

Čerpadla DM-Vario WiFi jsou testována a zkoušena, aby byla zajištěna bezpečnost a správná funkce produktu. Před použitím produktu si prosím pečlivě přečtěte tento návod, abyste předešli poškození čerpadla nesprávným používáním nebo údržbou.

### **Funkce čerpadla**

1. Inteligentní funkce ovládání WiFi.
2. Funkce inteligentního řízení režimu AP (není vyžadován systém routeru).
3. Lze použít na suchu i pod vodou.
4. S keramickou hřídelí a vysoce kvalitním SIC keramickým ložiskem, odolné proti korozi.
5. Ruční a inteligentní nastavení průtoku.
6. Bezkartáčový motor s permanentním magnetem, 40% úspora energie.
7. Vhodné pro vnitřní i venkovní použití.
8. Pracovní frekvence WiFi 2412 - 2472 MHz.
9. Max. výkon EIRP 18,96 dBm.

## **2. PROVOZ:**

1. Použití ve vodě: Použití filtračního houbičky v předfiltru může zabránit nasávání písku do čerpadla a narušení jeho provozu. Připojení čerpadla je vybaveno standardním závitem, který lze připojit k běžným vodovodním potrubím.
2. Při suché instalaci: Čerpadlo musí být umístěno pod hladinou vody, aby do něj mohla voda proudit. Filtrační koš nelze použít; čerpadlo musí být připojeno přímo k přívodu/odvodu, aby voda proudila do čerpadla a potrubí před zapojením síťové zástrčky do zásuvky.

AquaForte je značka společnosti Sibo Fluidra Netherlands BV, Doornhoek 3950, 5465TC, Veghel

**E-mail:** info@aquaforte.nl **Webové stránky:** www.aquaforte.nl/de

## NÁVOD K POUŽITÍ:

Při používání čerpadla dbejte na jeho polohu. Po dokončení instalace čerpadlo připojte. Pokud čerpadlo při prvním spuštění nečerpá vodu, může být v těle čerpadla vzduch. Zkuste vytáhnout zástrčku ze zásuvky a znovu ji zapojit, aby mohl vzduch uniknout. Z bezpečnostních důvodů musí být čerpadlo připojeno k proudovému chrániči proti svodovému proudu menšímu než 30 mA.

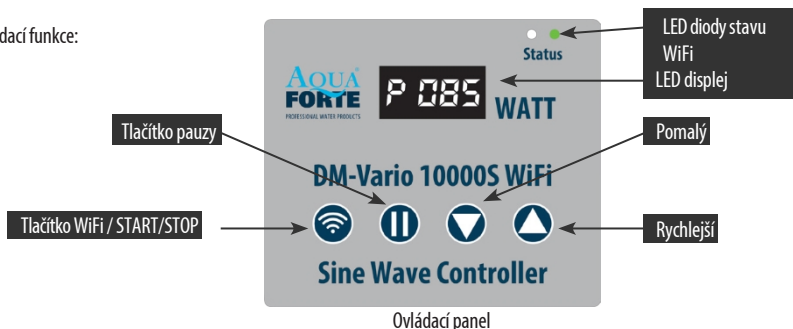
## UPOZORNĚNÍ:

- Před čištěním, údržbou a manipulací s čerpadlem jej vždy odpojte od napájení.
- Snažte se zabránit chodu čerpadla nasucho.
- Nezvedejte čerpadlo pouze za napájecí kabel, protože by mohlo dojít k poškození kabelového spojení v čerpadle.
- Nepoužívejte čerpadlo v horkých kapalinách.
- Čerpadlo nelze používat v bazénech.
- Tento produkt je vybaven několika bezpečnostními funkcemi. Pokud se zařízení přepne do ochranného režimu, odpojte zástrčku a znovu ji zapojte, aby se obnovil normální provoz.

## 3. FUNKCE OVLADAČE:

- Nastavitelný průtok a výtlačk.
- Režim „Feed“ (průtok), pauza, časování (volba času), zpoždění, WiFi, funkce restartu.
- Funkce paměti zajišťuje, že čerpadlo se znovu spustí se stejnými parametry.

Ovládací funkce:



### 3.1 Ruční provoz

Po připojení k čerpadlu se ovládání nastaví na poslední provozní režim. Na displeji se zobrazí „P XXX“, kde „P“ znamená „Power“ (výkon) a „XXX“ je aktuální příkon ve watttech (v příkladu 85 wattů). Pokud stisknete tlačítka „▲“ (pauza) / „▼“ (pauza), na displeji se zobrazí průtok v %, který lze nastavit v rozmezí 30 až 100 %. Pokud stisknete tlačítko „||“ (pauza), na displeji se zobrazí „c 001“ a čerpadlo zastaví provoz na počet minut zobrazený na displeji (v tomto příkladu 1 minuta). Doba pauzy se nastavuje pomocí aplikace. Po uplynutí doby pauzy se čerpadlo znovu spustí. Pokud během doby pauzy stisknete tlačítko „||“, režim pauzy se ukončí a čerpadlo se znovu spustí. Pokud stisknete tlačítko „WiFi“, čerpadlo se zastaví a na displeji se zobrazí „OFF“. Chcete-li čerpadlo znovu spustit, stiskněte znovu tlačítko „WiFi“.

Poznámka: Když čerpadlo přepne do režimu časovače nastaveného v aplikaci, na displeji se zobrazí P.XXX. Chcete-li režim časovače opustit, stiskněte současně tlačítka „▲▼“.

### 3.2 Popis a použití tlačítek a indikátorů WiFi



„Inteligentní konfigurační režim“



„Režim konfigurace AP“

### Návod k použití kontrolky WiFi a tlačítka WiFi

A. Stiskněte tlačítko WiFi na přibližně 5 sekund. Červená a zelená kontrolka WiFi blikají střídavě. Čerpadlo je v inteligentním konfiguračním režimu.

B. Stiskněte tlačítko WiFi na přibližně 10 sekund, červená a zelená kontrolka WiFi blikají současně. Čerpadlo je v konfiguračním režimu AP (přístupový bod) a v režimu přímého připojení AP.

Poznámka: Po navázání připojení svítí zelená kontrolka WiFi trvale a již neblíká.

### 3.3 Funkce zámku tlačítek

Při běžícím čerpadle stiskněte tlačítko „▲“ nebo „▼“ na tři sekundy, dokud LED kontrolka neblíká po dobu 3 sekund, tlačítka regulátoru jsou nyní zablokována; stiskněte tlačítko „▲“ nebo „▼“ znovu na tři sekundy, LED kontrolka bliká po dobu tří sekund, regulátor je odblokován.

### 3.4 Režim zabezpečení displeje

Pokud je regulátor zapnutý a po dobu delší než 17 sekund se nedotknete žádného z tlačítek, LED displej přepne do „úsporného režimu“. Displej začne opět normálně fungovat, jakmile se dotknete některého z tlačítek.

### 3.5 Funkce ukládání dat

Funkce paměti zajišťuje, že čerpadlo vždy spustí s naposledy zvolenou rychlostí.

### Technické parametry

TYP	ART. NR.	WATT	MAX FLOW M <sup>3</sup> /H	DRUCK BEREICH
DM-VARIO 10000S WiFi	RD801	85	10	5,5m
DM-VARIO 20000S WiFi	RD803	130	18,5	7,5m
DM-VARIO 25000S WiFi	RD805	360	25	10m
DM-VARIO 30000S WiFi	RD806	450	29	10m
DM-VARIO 35000S WiFi	RD807	360	36	5,5m

## 4. APP; STAŽENÍ A KROKY OVLÁDÁNÍ

### 4.1 Stáhnout

Aplikaci „Aqua Forte“ si mohou uživatelé Apple stáhnout v App Store a uživatelé systému Android v Google Play. Aplikaci najdete v App Store nebo Google Play zadáním „Aqua Forte“ do vyhledávacího pole. Alternativně můžete aplikaci stáhnout také naskenováním QR kódu na obalu nebo v návodu k použití. (Poznámka: V některých zemích nebo regionech nemusí být funkce skenování k dispozici, aby bylo možné QR kód správně přečíst).

### 4.2 Registrace uživatele, přihlášení a resetování hesla

#### 1. Registrace účtu

Enter email address

Enter your password

I read the Licensing and Privacy protocol

Log in

Create account

Forgot password?

Create your account

Enter email address

Create password

Confirm password

Create account

Register by phone number  
(Mainland china only)

A. Otevřete aplikaci Aqua Forte a klepněte na Vytvořit nový účet.

B. Vyberte možnost Registrovat se pomocí e-mailu, zadejte požadované informace a klepněte na Vytvořit účet.

C. Po registraci se vraťte na přihlašovací stránku. Zadejte účet a heslo pro přihlášení. Poznámka: Registrace telefonního čísla je platná pouze pro pevninskou Čínu.

#### 2. Obnovit heslo

Na přihlašovací stránce klikněte na „Zapomněli jste heslo?“. Zadejte svou e-mailovou adresu a klikněte na odkaz „Odeslat“. Zkontrolujte svou e-mailovou schránku a postupujte podle pokynů k resetování hesla. Poté se vraťte na přihlašovací stránku a zadejte své uživatelské jméno a nové heslo, abyste se přihlásili.

Forget Password

Enter your email and we'll send you a link to reset your password

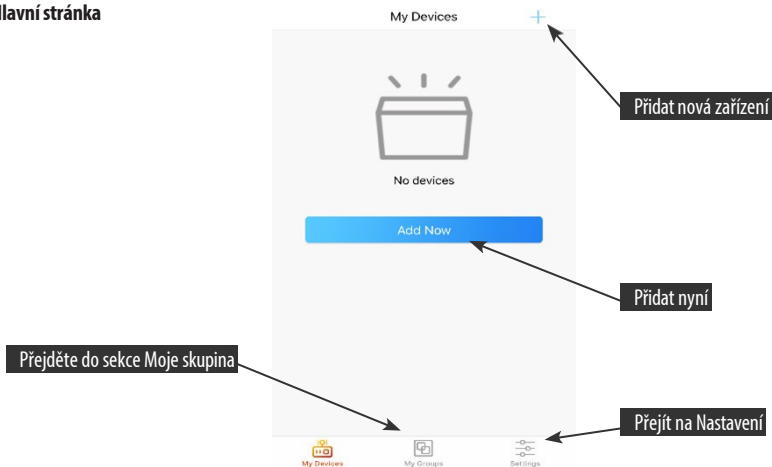
Enter email address

Send link

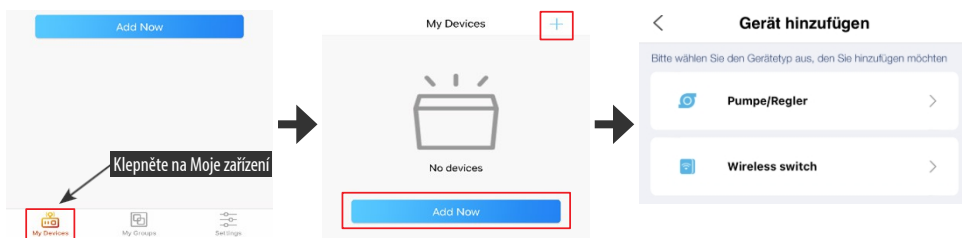
Reset password by phone number

# 5. POUŽÍVÁNÍ APLIKACE

## 5.1 Hlavní stránka



## 5.2 Přidat nové čerpadlo



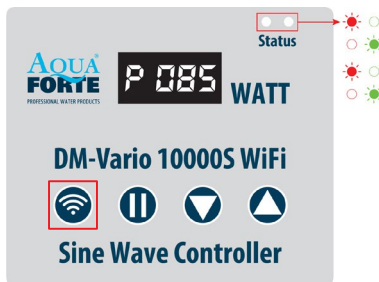
Chcete-li přidat své zařízení, klepněte na „Přidat nyní“ nebo klepněte na symbol „+“ v pravém horním rohu a poté klepněte na symbol „Čerpadlo/regulátor“.

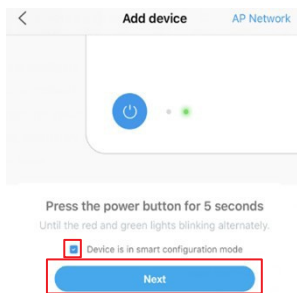
## 5.3 Konfigurační režim:

Před konfigurací se ujistěte, že je váš telefon připojen k WiFi pásnu 2,4 GHz. Existují dva režimy konfigurace: inteligentní konfigurace a konfigurace AP. Vyberte režim pro připojení vašeho zařízení.

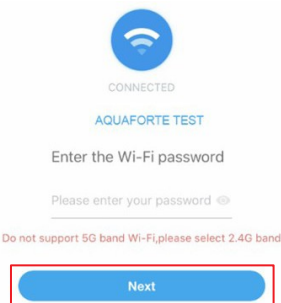
### 1. Režim „Inteligentní konfigurace“:

Stiskněte tlačítko WiFi na přibližně 5 sekund. Červená a zelená kontrolka WiFi blikají střídavě. Čerpadlo je v režimu inteligentní konfigurace.





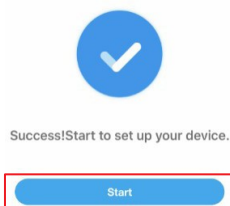
Vyberte potvrzení „Zařízení je v režimu inteligentní konfigurace“ a klepněte na „Další“, abyste spustili inteligentní konfiguraci.



Postupujte podle pokynů. Zadejte heslo WiFi a klepněte na „Další“.



Dbejte na to, aby vaše zařízení, telefon a router byly během konfigurace co nejblíže u sebe. Na stránce se zobrazí všechna zařízení. Vyberte možnost pro přidání zařízení, klepněte na název zařízení a poté na „Potvrdit přidání“.

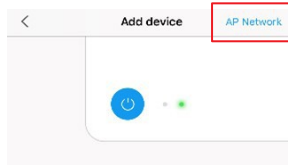


Klepnutím na „Start“ zařízení uvedete do provozu.

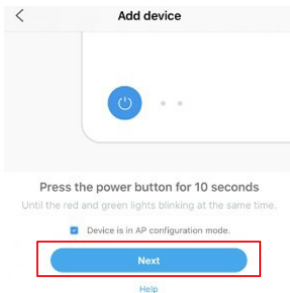
## 2. Konfigurace AP:



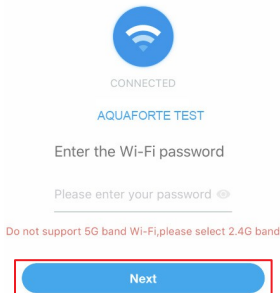
Stiskněte tlačítko WiFi na přibližně 10 sekund, červená a zelená kontrolka WiFi budou blikat současně. Čerpadlo se nachází v konfiguračním režimu AP (přístupový bod) a v režimu přímého připojení AP.



Na stránce „Přidat zařízení“ klepněte na „Síť AP“ v pravém horním rohu, abyste se dostali do konfigurace AP.



Vyberte potvrzení „Zařízení je v režimu konfigurace AP“ a klepněte na „Další“.

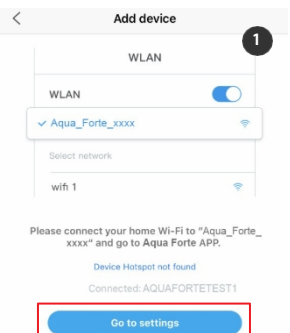


Zadejte správné heslo WiFi a klepněte na „Další“.

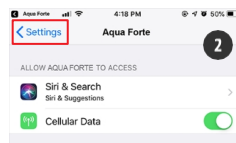
## 3. Upozornění: Vzhledem k odlišným operačním systémům se iOS a Android liší v následujících detailech.

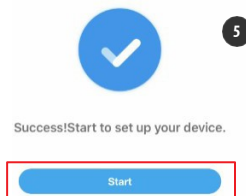
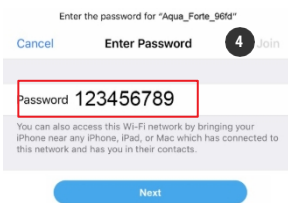
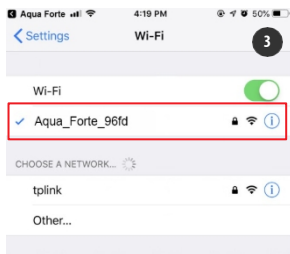
### Systém iOS:

Po zadání hesla WiFi musíte ručně přepnout WiFi telefonu na „Aqua\_Forte\_WiFi-xxxx“ následujícím způsobem:



Klepněte na „Přejít do nastavení“ (obrázek 1). Klepněte na „Nastavení“ v levém horním rohu, abyste otevřeli stránku s nastavením mobilního telefonu (obrázek 2), a poté přejděte na stránku s nastavením WiFi (obrázek 3). Přejděte do Nastavení > WiFi a vyberte „Aqua\_Forte\_WiFi-xxxx“ s heslem 123456789. Připojte se k WiFi Aqua Forte (obrázek 4).

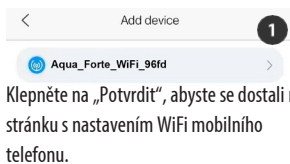




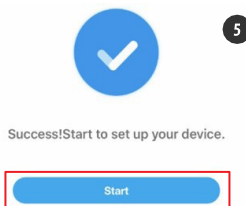
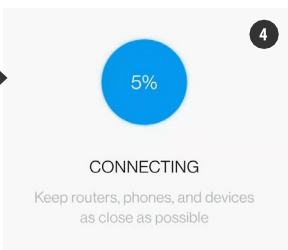
Po úspěšném připojení klepněte na „Aqua Forte“, abyste se vrátili do aplikace. Konfigurace se spustí automaticky. Klepněte na „Start“ (obrázek 5), abyste zařízení po úspěšném přidání uvedli do provozu.

### Android:

Po zadání hesla WiFi musíte ručně přepnout na WiFi připojení „Aqua\_Forte\_WiFi\_xxxx“. Postupujte následovně:



Klepněte na „Potvrdit“, abyste se dostali na stránku s nastavením WiFi mobilního telefonu.



Na obrazovce Nastavení WiFi (obrázek 2) nastavte WiFi mobilního telefonu na „Aqua\_Forte\_WiFi-xxxx“ a zadejte heslo 123456789 (obrázek 3).

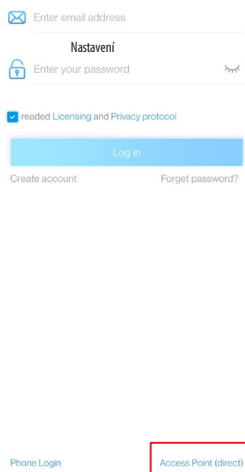
Po úspěšném připojení se vraťte do aplikace a počkejte. Konfigurace se spustí automaticky. Po úspěšném přidání zařízení klepněte na „Start“, aby se zařízení uvedlo do provozu.

#### 4. Hotspot (přímé připojení AP)

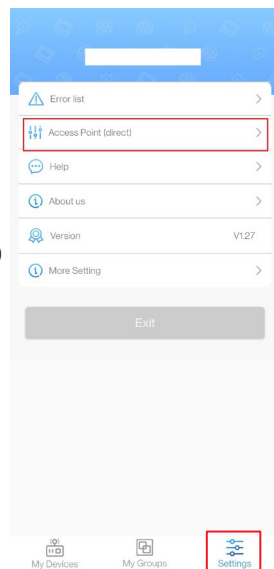
Stiskněte tlačítko WIFI na zařízení po dobu 10 sekund, dokud nezačne blikat symbol „AP“ vedle symbolu WiFi, a poté tlačítko uvolněte.

1. V přihlašovacím rozhraní aplikace klepněte na připojení *Access Point* (*direct*)

v pravém dolním rohu nebo klepněte na *Přihlásit se*, abyste se dostali na hlavní obrazovku, a v nastavení vyberte připojení *Přístupový bod (přímé)*.



nebo



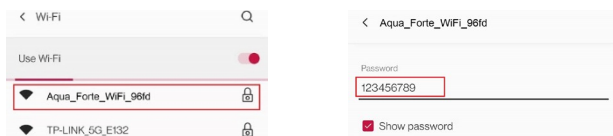
2. Vyberte typ zařízení, označte potvrzené zařízení, abyste se dostali do režimu AP hotspot, a klepněte na *Pokračovat*.



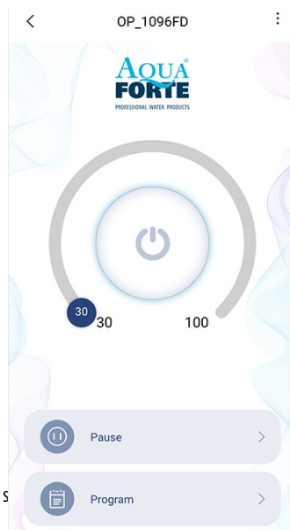
3. Klepněte na *Potvrdit*. Přejděte do nastavení Wi-Fi v telefonu.



4. Vyberte hotspot „Aqua\_Forte\_Wi-xxxx“ podle zařízení (název je stejný jako název zařízení), zadejte heslo 123456789 a klepněte na *Připojit*. Po úspěšném připojení se ručně vraťte do aplikace.



5. Počkejte, až se zařízení připojí, a klepněte na zařízení, aby se otevřelo ovládací rozhraní.



Upozornění:

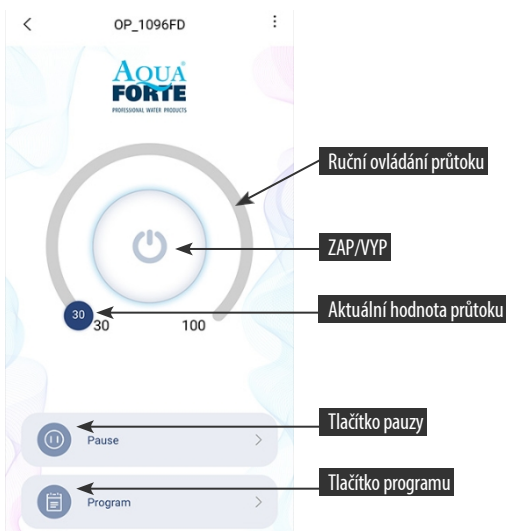
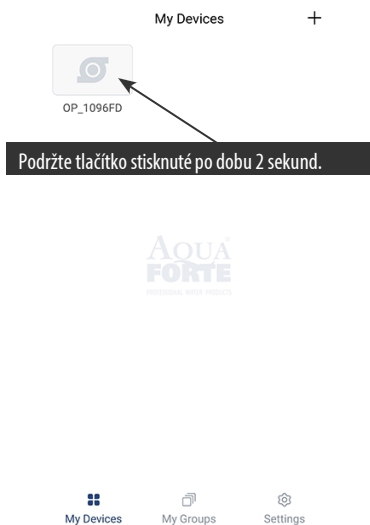
1. Pokud je zadané heslo WiFi nesprávné, můžete být vyzváni k opakování procesu konfigurace.
2. Ujistěte se, že zařízení, mobilní telefon a router jsou co nejbližší u sebe.
3. Přímé připojení k AP je vhodné pouze pro dočasné ovládání zařízení v prostředí bez WiFi. (Pokud je zařízení po dodání připojeno přímo k AP, je nutná ruční kalibrace. Podrobnosti najdete v části „4. Řízení čerpadla“).

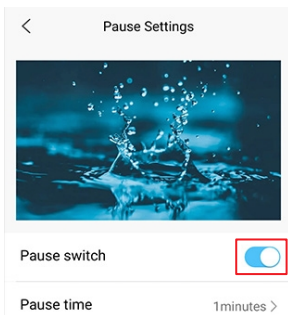
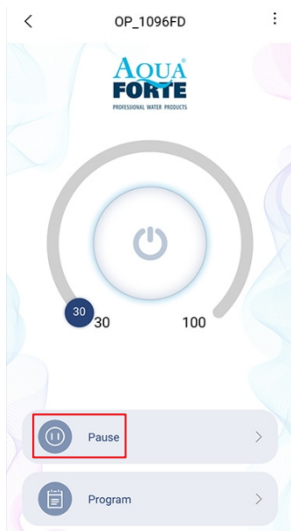
## 5.4 Ovládání pumpy

Po úspěšném přidání čerpadla stiskněte na 2 sekundy symbol čerpadla, abyste se dostali na s

### 1. Ruční režim:

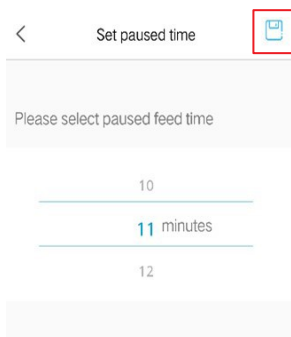
Posunutím tlačítka po oblouku změňte průtok čerpadla. Minimální průtok je 30 % a maximální průtok 100 %.





### Ruční režim pauzy:

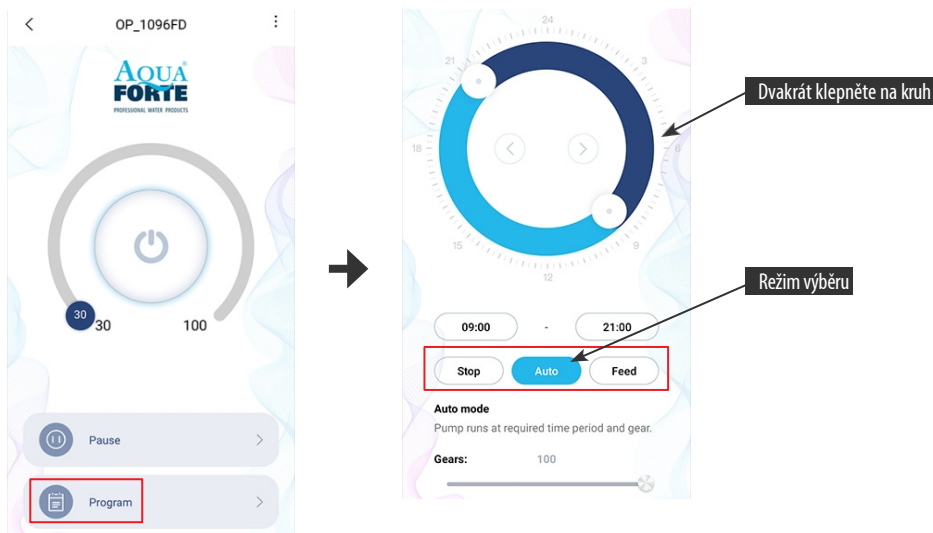
Čerpadlo se zastaví podle nastavené doby pauzy okamžitě zastaví provoz. Podržte tlačítko „Pauza“ stisknuté po dobu 2 sekund, abyste vyvolali nastavení pauzy.



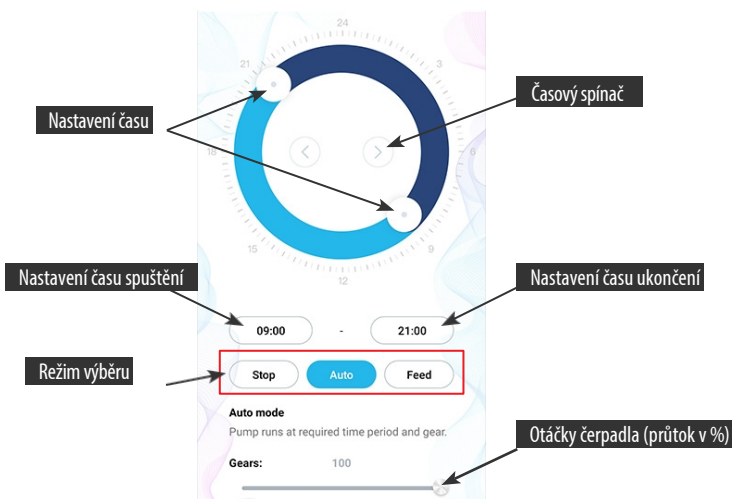
Nastavte dobu pauzy, zapněte přepínač a uložte toto nastavení klepnutím na symbol v pravém horním rohu.

## 2. Režim programu:

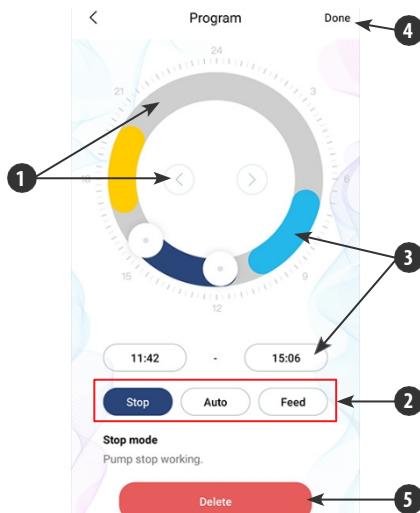
Podržte symbol „Program“ stisknutý po dobu 2 sekund, abyste otevřeli stránku nastavení a nastavili provozní režim pumpy v různých denních dobách, včetně zastavení pumpy, průtoku a přestávek v krmení.



Klepněte na ikonu „Stop, Auto, Feed“ nebo dvakrát klepněte na kruh, abyste mohli upravit jednotlivé časové úseky.



1. Dvakrát klepněte na prázdnou kruhovou plochu a přidejte čas programu nebo použijte časovač, přejděte na prázdnou kruhovou plochu a automaticky přidejte čas programu.
2. Vyberte provozní režim programového času.
3. Přešuněte posuvník a nastavte čas spuštění a ukončení, nebo nastavte čas spuštění a ukončení přímo.
4. Klikněte na „Hotovo“ pro uložení nastavení plánu.
5. Chcete-li smazat aktuální nastavené období, klepněte na „Smazat“.

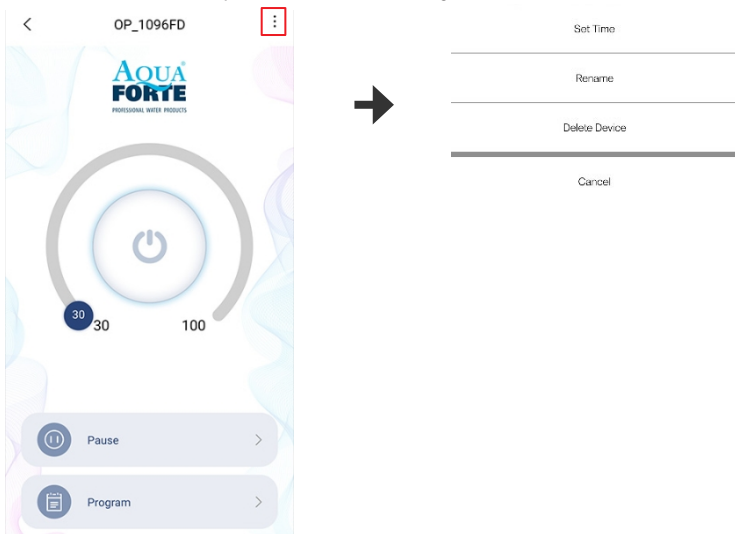


Po dokončení nastavení se vraťte na hlavní stránku a klepněte na ikonu „Program“, vyberte spustit programový režim.

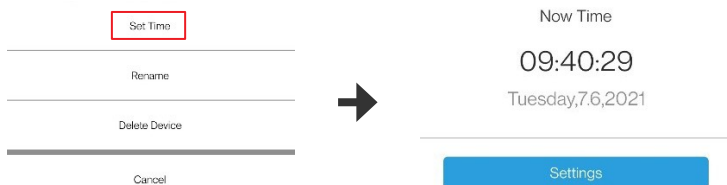
PS: Programový režim se uzavře, pokud ručně nastavíte průtok pumpy (programový režim se spustí po ukončení ručního režimu).

## 5.5 Správa pumpy

Na hlavní stránce zařízení klepněte v pravém horním rohu na stránku Správa zařízení. Uživatel může nastavit čas, změnit název a smazat zařízení. Chcete-li zařízení znovu přidat, musíte restartovat konfiguraci.



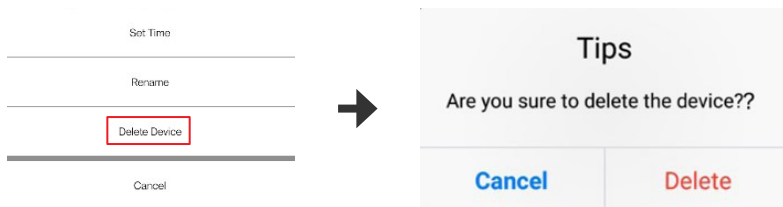
1. Čas zařízení nemusí být přesný. Pokud používáte režim přímého připojení AP mobilního telefonu poprvé, musíte nastavit kalibrační čas (klepněte na *Nastavit čas*).



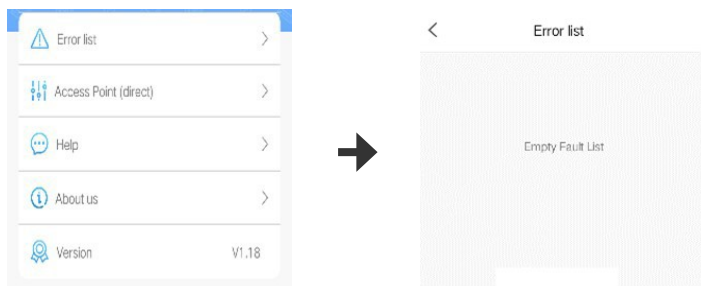
2. Uživatelé mohou také změnit název pumpy, aby se jim lépe spravovala.



3. Můžete také odstranit aktuální pumpu, ale pokud chcete přidat jinou pumpu, musíte znovu nakonfigurovat síť, abyste mohli pumpu přidat. V případě potřeby resetujte modul WiFi.



## 5.6 Indikace poruchy



### Chybový kód LED a popis chyby v aplikaci:

Pokud regulátor nefunguje správně, zobrazí chybový kód a bliká; po otevření aplikace se zobrazí vyskakovací zpráva. Kódy jsou vysvětleny níže.

#### Zpráva v aplikaci a chybový kód:

Zpráva v aplikaci	Chybový kód	Vysvětlení a řešení
Přetížení regulátoru	Er01	Pracovní proud není normální. Zkontrolujte, zda má čerpadlo dostatečné napětí nebo zda není vadný regulátor.
Regulátor má příliš vysokou teplotu	Er02	Zkontrolujte, zda není regulátor vystaven slunečnímu záření nebo vysokým teplotám.
Čerpadlo běží naprázdno	Er03	Čerpadlo běží naprázdno. Zkontrolujte, zda čerpadlo neběží nasucho. Před uvedením do provozu musí být čerpadlo naplněno vodou.
Čerpadlo je zablokované	Er04	Pokud se oběžné kolo neotáčí, vyčistěte čerpadlo a oběžné kolo, abyste se ujistili, že je oběžné kolo čisté a funkční.
Přepětí regulátoru	Er05	Zkontrolujte vstupní napětí.
Podpětí regulátoru		
Selhání komunikace mezi modulem WiFi a základní deskou	Er06	Špatný kontakt mezi základní deskou a modulem, poškození komunikační části.

## 6. ÚDRŽBA

Pokud se čerpadlo nespustí, zkontrolujte následující:

- Zkontrolujte, zda je napájecí kabel připojen k elektrické síti, nebo zkuste jiný napájecí kabel. Před kontrolou čerpadla vždy odpojte napájení.
- Zkontrolujte vstup a výstup čerpadla, zkontrolujte, zda není připojovací potrubí znečištěné.
- Sejměte hlavu čerpadla, abyste získali přístup k oběžnému kolu. Otočte rotorem, abyste zkontrolovali, zda není zlomený nebo zaseknutý.
- Měsíční údržba prodlužuje životnost vašeho čerpadla. Vyčistěte rotor, odstraňte nečistoty atd. V případě potřeby odstraňte vodní kámen.
- Napájecí kabel čerpadla musí být veden od zásuvky směrem dolů, aby do zásuvky nemohla vniknout voda přes napájecí kabel.

## 7. LIKVIDACE

Tento výrobek nesmí být likvidován s běžným domovým odpadem. Výrobek musí být zlikvidován prostřednictvím schváleného zařízení pro recyklaci elektrických a elektronických zařízení.



## UPOZORNĚNÍ:

- Používejte dodaný adaptér a příslušenství.
- Neumísťujte čerpadlo do hořlavých, výbušných a korozivních kapalin.
- Nepoužívejte čerpadlo při teplotě vody vyšší než 35 °C.
- Maximální hloubka vody 2 m.
- Při používání tohoto produktu se řiďte referenční tabulkou.
- Nezanurujte zástrčku do vody ani jiných kapalin.
- Nenechávejte děti nebo nezkušené osoby používat nebo si hrát s výrobkem bez dozoru.

## 1. ÚVOD

Čerpadla DM-Vario WiFi byla zkontrolována a otestována, aby byla zajištěna bezpečnost a funkčnost produktu. Před použitím produktu si pečlivě přečtěte tento návod, abyste zabránili poškození produktu v důsledku nesprávného použití nebo údržby.

### Funkce čerpadla

1. Inteligentní funkce WiFi kontroly.
2. Funkce ovládání režimu Smart AP (není vyžadován žádný router).
3. Lze použít na sucho i pod vodou.
4. S keramickým hřídelem a vysoce kvalitním keramickým ložiskem SIC, odolným proti korozi.
5. Ruční a inteligentní nastavení průtoku.
6. Bezkartáčový motor s permanentním magnetem, 40% úspora energie.
7. Vhodné pro použití v interiéru i exteriéru.
8. Pracovní frekvence WiFi 2412 - 2472 MHz.
9. Maximální výkon E.I.R.P. 18,96 dBm.

## 2 POUŽITÍ:

1. Použití ve vodě: hladina vody musí být vyšší než vstup do čerpadla, aby se zabránilo čerpání vzduchu. Použití filtrační houby v předfiltru může zabránit nasávání písku do čerpadla, což by mohlo ovlivnit jeho fungování. Připojení čerpadla je navrženo se standardním závitem, který lze připojit k běžným fontánám a vodovodním trubkám.
2. V případě suché instalace: čerpadlo musí být umístěno níže než hladina vody, aby voda mohla do čerpadla proudit. Filtrační koš nelze použít, čerpadlo musí být připojeno přímo ke vstupu/výstupu, aby voda vstupovala do čerpadla a potrubí před připojením.

AquaForte je značka společnosti Sibo Fluidra Netherlands BV, Doornhoek 3950, 5465TC, Veghel

E-mail: [info@aqua-forte.nl](mailto:info@aqua-forte.nl) Webové stránky: [www.aqua-forte.nl/fr](http://www.aqua-forte.nl/fr)

### POKYNY PRO OBJEDNÁVKU:

Při používání čerpadla dávejte pozor na jeho polohu. Čerpadlo připojte až po dokončení instalace. Pokud čerpadlo při prvním spuštění nečerpá vodu, může to být způsobeno přítomností vzduchu v krytu čerpadla. V takovém případě zkuste čerpadlo odpojit a znovu připojit, aby mohl vzduch uniknout. Z bezpečnostních důvodů musí být čerpadlo připojeno k zařízení s proudovým zbytkovým proudem nižším než 30 mA.

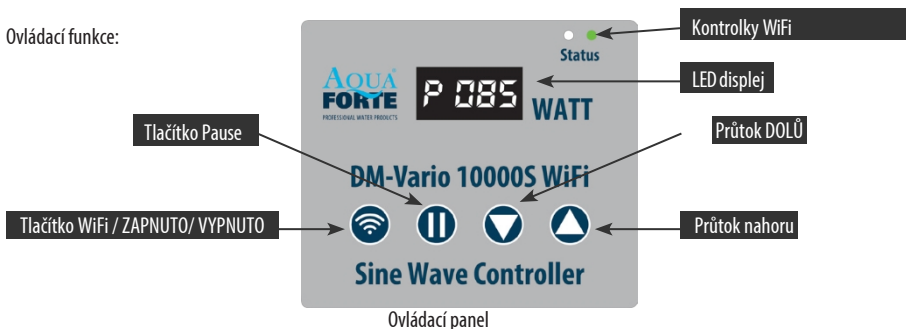
### POZOR:

- Před čištěním, údržbou a ošetřováním čerpadla jej vždy odpojte od napájení.
- Snažte se zabránit chodu čerpadla nasucho.
- Nezvedejte čerpadlo pouze za napájecí kabel, protože by mohlo dojít k poškození připojení kabelu uvnitř čerpadla.
- Nepoužívejte čerpadlo v horkých kapalinách.
- Čerpadlo nelze používat v bazénech.
- Tento výrobek má několik bezpečnostních funkcí. Pokud se přepne do ochranného režimu, odpojte jej a znovu připojte, aby se obnovil normální provoz.

## 3. FUNKCE REGULÁTORU:

- Nastavitelný průtok a výtlak.
- Režim napájení, pauza, časování, zpoždění, WiFi, funkce restartu.
- Funkce paměti umožňuje čerpadlu znovu pracovat se stejným nastavením.

Ovládací funkce:



### 3.1 Ruční ovládání

Po připojení k čerpadlu se ovládání nastaví podle poslední operace. Na displeji se zobrazí „P XXX“, kde „P“ je zkratka pro „Power“ (výkon) a „XXX“ je skutečná spotřeba ve watttech (v příkladu 85 wattů). Po stisknutí tlačítek „▲“ (zrychlit) / „▼“ (zpomalit) se na displeji zobrazí průtok v %, který lze nastavit v rozmezí 30 až 100 %. Po stisknutí tlačítka „||“ (pauza) se na displeji zobrazí „c 001“ a čerpadlo se zastaví na dobu uvedenou na displeji (v příkladu 1 minuta). Délku pauzy můžete nastavit pomocí aplikace. Po uplynutí doby pauzy se čerpadlo znovu spustí. Pokud během pauzy stisknete tlačítko „||“, režim „Pauza“ se zastaví a čerpadlo se znovu spustí. Když stisknete tlačítko „WiFi“, čerpadlo se zastaví a na displeji se zobrazí „OFF“. Stiskněte znovu tlačítko „WiFi“ pro opětovné spuštění čerpadla.

Poznámka: Když čerpadlo přejde do režimu časovače nastaveného aplikací, na displeji se zobrazí P.XXX. Stiskněte současně tlačítka „▲▼“ současně, abyste opustili režim časovače.

### 3.2 Popis a použití tlačítek a displejů WiFi



„Inteligentní konfigurační režim“



„Režim konfigurace AP“

#### Pokyny pro indikační kontrolku WiFi a tlačítko WiFi

A. Stisknete tlačítko WiFi na přibližně 5 sekund, červená a zelená kontrolka WiFi budou střídavě blikat. Čerpadlo je v inteligentním konfiguračním režimu.

B. Stisknete tlačítko WiFi po dobu přibližně 10 sekund, červená a zelená kontrolka WiFi blikají současně. Čerpadlo je v režimu konfigurace AP (přístupový bod) a v režimu přímého připojení AP.

Poznámka: Po připojení svítí zelená kontrolka WiFi nepřetržitě a již neblíká.

#### 3.3. Funkce zámku tlačítek

Když je čerpadlo v provozu, stisknete tlačítko „▲“ nebo „▼“ na tři sekundy, dokud LED kontrolka neblíká po dobu 3 sekund. Tlačítka ovladače jsou nyní uzamčena. Stejným způsobem stisknete znovu tlačítko „▲“ nebo „▼“ na 3 sekundy, LED kontrolka blíká po dobu tří sekund a ovladač je odemčen.

#### 3.4 Režim pohotovosti displeje

Zapnete ovladač a nedotýkáte se žádného tlačítka po dobu delší než 17 sekund: LED displej přejde do režimu „pohotovost“. Displej bude opět fungovat normálně, jakmile se dotknete některého tlačítka.

#### 3.5 Funkce paměti

Funkce paměti zajišťuje, že čerpadlo se po spuštění vždy vrátí k poslednímu zvolenému režimu.

#### Technické vlastnosti:

TYPE	REF.	WATT	MAX FLUX M <sup>3</sup> /HEURES	MAX. HAUTEUR DE REFOULEMENT
DM-VARIO 10000S WiFi	RD801	85	10	5,5m
DM-VARIO 20000S WiFi	RD803	130	18.5	7,5m
DM-VARIO 25000S WiFi	RD805	360	25	10m
DM-VARIO 30000S WiFi	RD806	450	29	10m
DM-VARIO 35000S WiFi	RD807	360	36	5,5m

## 4. STAŽENÍ APLIKACE A NÁVOD

### 4.1 Stažení

Aplikace se jmenuje „Aqua Forte“ a lze ji stáhnout z App Store pro uživatele Apple nebo z Google Play pro uživatele Android. Uživatel může vyhledat „Aqua Forte“ v App Store nebo Google Play a aplikaci stáhnout. Uživatel může také naskenovat QR kód uvedený na obalu nebo v uživatelské příručce a aplikaci stáhnout. (Poznámka: v některých zemích nebo regionech nemusí být funkce skenování k dispozici pro správné načtení QR kódu).

### 4.2 Registrace uživatele, přihlášení a resetování hesla

#### 1. Registrace účtu

The image shows two screenshots of the registration process. The left screenshot displays the initial registration form with fields for 'Enter email address' and 'Enter your password', a checkbox for 'I read Licensing and Privacy protocol', and buttons for 'Log in', 'Create account', and 'Forgot password?'. The right screenshot shows the 'Create your account' screen with fields for 'Enter email address', 'Create password', and 'Confirm password', and a 'Create account' button highlighted with a red box. Below the 'Create account' button, there is a link for 'Register by phone number (Mainland china only)'.

A. Otevřete aplikaci Aqua Forte a klepněte na Vytvořit nový účet.

B. Vyberte e-mail pro registraci, vyplňte požadované informace a klepněte na Vytvořit účet.

C. Po registraci se vraťte na přihlašovací stránku. Zadejte účet a heslo pro přihlášení. Poznámka: Registrace telefonního čísla je platná pouze pro pevninskou Čínu.

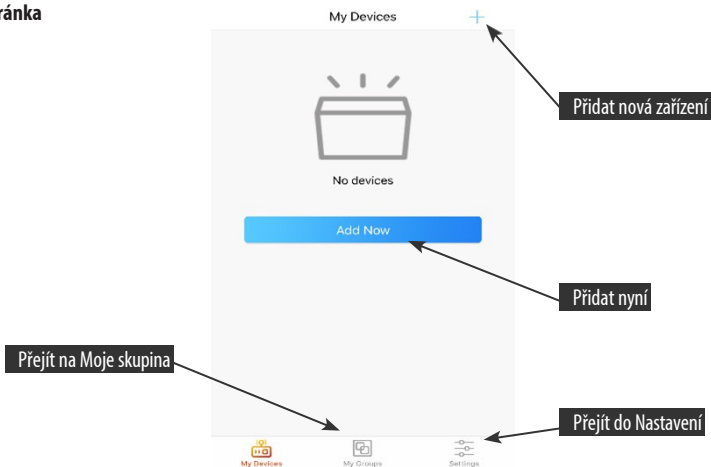
#### 2. Obnovit heslo

Na přihlašovací stránce klikněte na „Zapomenuté heslo“. Zadejte svou e-mailovou adresu a klikněte na odkaz „Odeslat“. Zkontrolujte svůj e-mail a postupujte podle pokynů k resetování hesla. Poté se vraťte na přihlašovací stránku a zadejte své uživatelské jméno a nové heslo pro přihlášení.

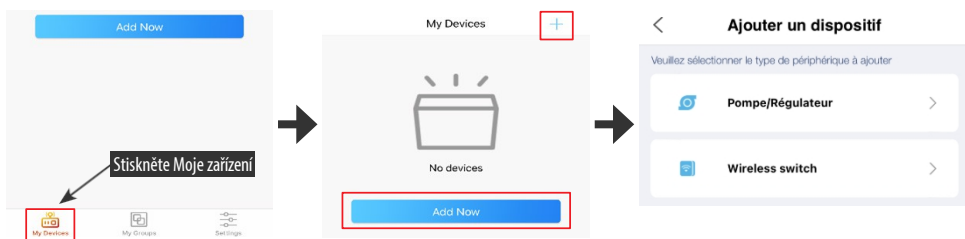
The image shows a screenshot of the 'Forget Password' screen. It features a form with an 'Enter email address' field and a 'Send link' button highlighted with a red box. Below the button, there is a link for 'Reset password by phone number'.

# 5. POUŽÍVÁNÍ APLIKACE

## 5.1 Hlavní stránka



## 5.2 Přidat nové čerpadlo



Chcete-li přidat své zařízení, stiskněte „Přidat nyní“ nebo ikonu „+“ v pravém horním rohu a stiskněte ikonu „Čerpadlo/Regulátor“.

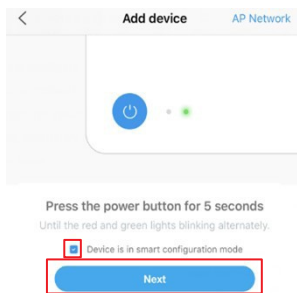
## 5.3 Režim konfigurace:

Před konfigurací se ujistěte, že je váš telefon připojen k WiFi pásnu 2,4 GHz. Existují dva režimy konfigurace: inteligentní konfigurace a konfigurace AP. Vyberte režim pro připojení vašeho zařízení.

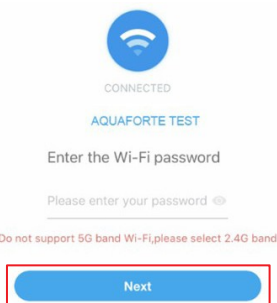
### 1. Režim inteligentní konfigurace:

Stiskněte tlačítko WiFi na přibližně 5 sekund, červená a zelená kontrolka WiFi budou střídavě blikat. Čerpadlo je v režimu inteligentní konfigurace.





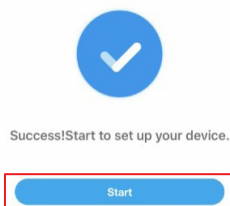
Vyberte potvrzení „Zařízení je v režimu inteligentní konfigurace“ a stiskněte „Další“ pro spuštění inteligentní konfigurace.



Postupujte podle pokynů. Zadejte heslo WiFi a stiskněte tlačítko Další.



Během konfigurace se ujistěte, že je váš telefon, telefon a router co nejlíže u sebe. Na stránce se zobrazí všechna zařízení. Vyberte žádost o přidání zařízení, stiskněte název zařízení a poté stiskněte „Potvrdit přidání“.

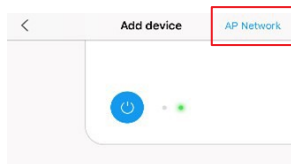


Stiskněte „Spustit“ a začnete zařízení používat.

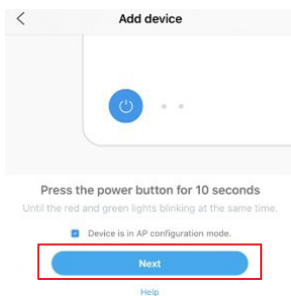
## 2 Konfigurace AP:



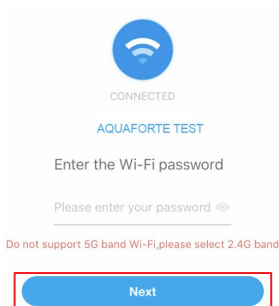
Stiskněte tlačítko WiFi na přibližně 10 sekund, červená a zelená kontrolka WiFi budou blikat současně. Čerpadlo je v režimu konfigurace AP (přístupový bod) a v režimu přímého připojení AP.



V části „Síť AP“ klikněte v pravém horním rohu obrazovky na „Přidat zařízení“ a přejděte do konfigurace AP.



Vyberte potvrzení „Zařízení je v režimu konfigurace AP“ a stiskněte „Další“.

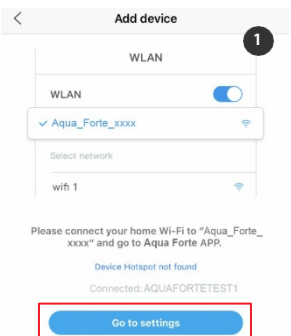


Zadejte správné heslo WiFi a stiskněte „Další“

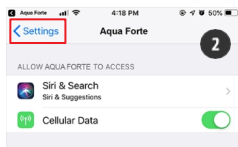
## 3. Upozornění: z důvodu rozdílů v operačních systémech se iOS a Android liší v následujících detailech.

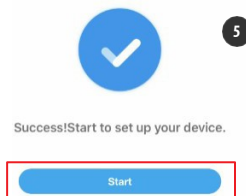
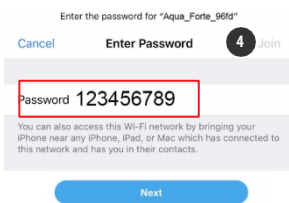
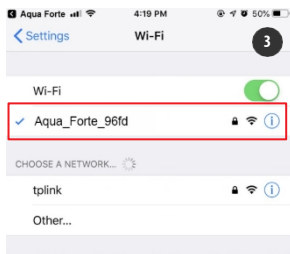
### Systém iOS:

Po zadání hesla WiFi musíte ručně přepnout WiFi telefonu na „Aqua\_Forte\_WiFi-xxxx“ podle níže uvedeného postupu:



Stiskněte „Přejít na nastavení“ (obrázek 1). Stiskněte „Nastavení“ v levém horním rohu, aby se otevřela stránka nastavení mobilního telefonu (obrázek 2), a poté přejděte na stránku nastavení WiFi (obrázek 3). Přejděte do Nastavení > WiFi a vyberte Aqua\_Forte\_WiFi-xxxx s heslem 123456789. Připojte se k WiFi Aqua Forte (obrázek 4).

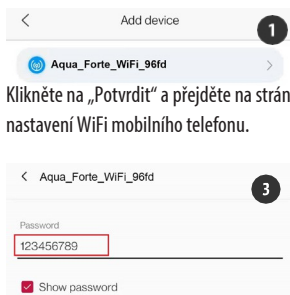




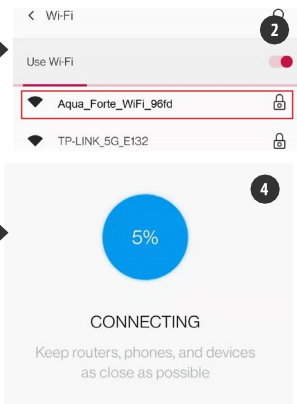
Po úspěšném připojení stiskněte „Aqua Forte“ pro návrat do aplikace. Konfigurace se spustí automaticky. Stiskněte „Start“ (obrázek 5) pro spuštění zařízení po jeho úspěšném přidání.

### Android:

Po zadání hesla WiFi musíte ručně přejít na WiFi připojení „Aqua\_Forte\_WiFi\_XXXX“. Konkrétní postup je následující.

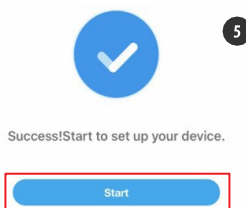


Klikněte na „Potvrdit“ a přejděte na stránku nastavení WiFi mobilního telefonu.



Na obrazovce nastavení WiFi (obrázek 2) nastavte WiFi mobilního telefonu na „Aqua\_Forte\_WiFi-XXXX“

s heslem 123456789 (obrázek 3). Po úspěšném připojení se vraťte do aplikace a počkejte. Konfigurace se spustí automaticky. Po úspěšném přidání zařízení stiskněte tlačítko „Spustit“, aby se zařízení uvedlo do provozu.

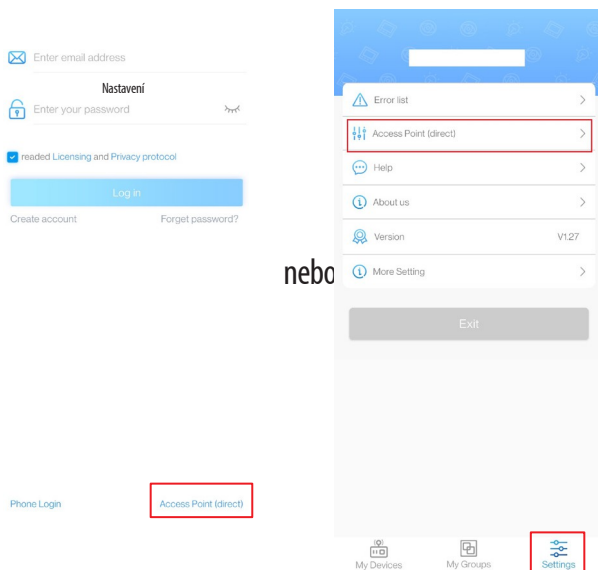


#### 4. Hotspot (přímé připojení AP)

Stiskněte tlačítko WiFi na zařízení po dobu 10 sekund, dokud vedle symbolu WiFi nezačne blikat symbol „AP“, a poté tlačítko uvolněte.

1. V rozhraní pro připojení aplikace stiskněte tlačítko *Přístupový bod (přímý)* v pravém dolním rohu nebo stiskněte tlačítko *Připojení*.

, abyste se dostali do hlavního rozhraní, a v nastavení vyberte *Přístupový bod (přímý)*.



nebo

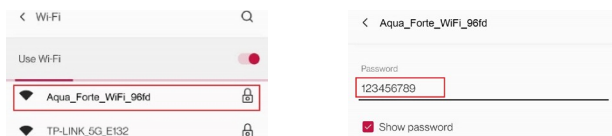
2. Vyberte typ zařízení, zaškrtněte potvrzené zařízení pro přepnutí do režimu hotspot AP a stiskněte tlačítko *Další*.



3. Stiskněte *Potvrdit*. Přejděte do nastavení WiFi telefonu.



4. Vyberte hotspot „Aqua\_Forte\_Wi-xxxx“ zařízení (název je stejný jako název zařízení), zadejte heslo 123456789 a stiskněte *Připojit*. Po navázání připojení se ručně vraťte do aplikace.



5. Počkejte, až se zařízení připojí, a klepnutím na zařízení otevřete ovládací rozhraní.



Upozornění:

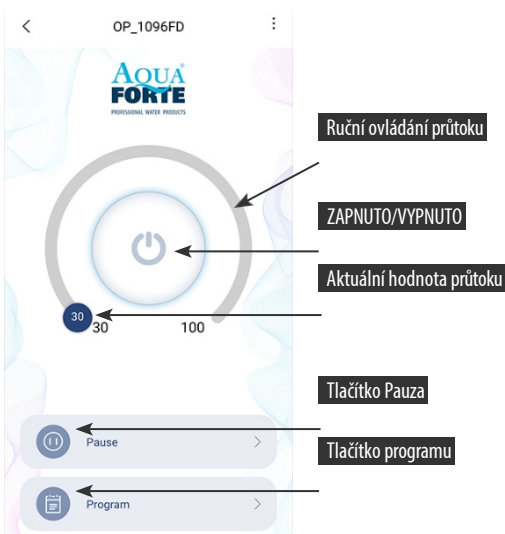
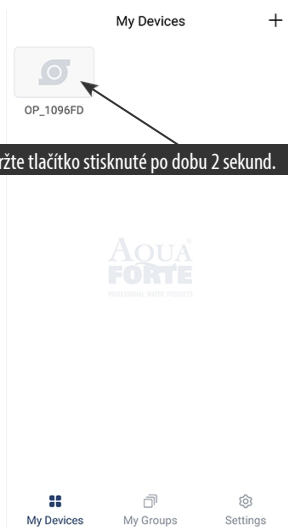
1. Pokud je zadané heslo WiFi nesprávné, můžete být vyzváni k opakování procesu konfigurace.
2. Ujistěte se, že zařízení, mobilní telefon a router jsou umístěny co nejbližší k sobě.
3. Přímé připojení k AP je vhodné pouze pro dočasný provoz zařízení v prostředí bez WiFi. (Pokud je zařízení po dodání připojeno přímo k AP, je nutné provést ruční kalibraci. Více informací naleznete v části „4. Správa čerpadel“).

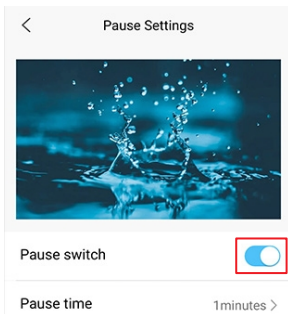
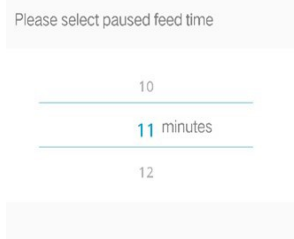
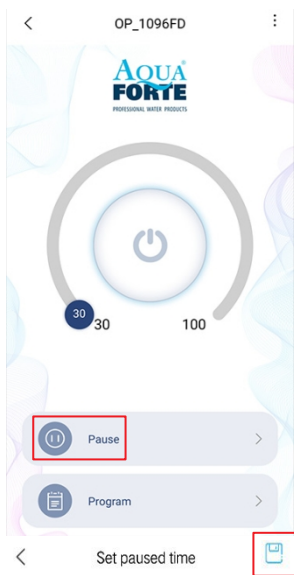
## 5.4 Ovládání čerpadla

Jakmile je čerpadlo správně přidáno, stiskněte ikonu čerpadla na 2 sekundy, abyste se dostal

### 1. Ruční režim:

Posuňte tlačítko v oblouku, abyste změnili průtok čerpadla. Minimální průtok je 30 % a maximální průtok je 100 %.





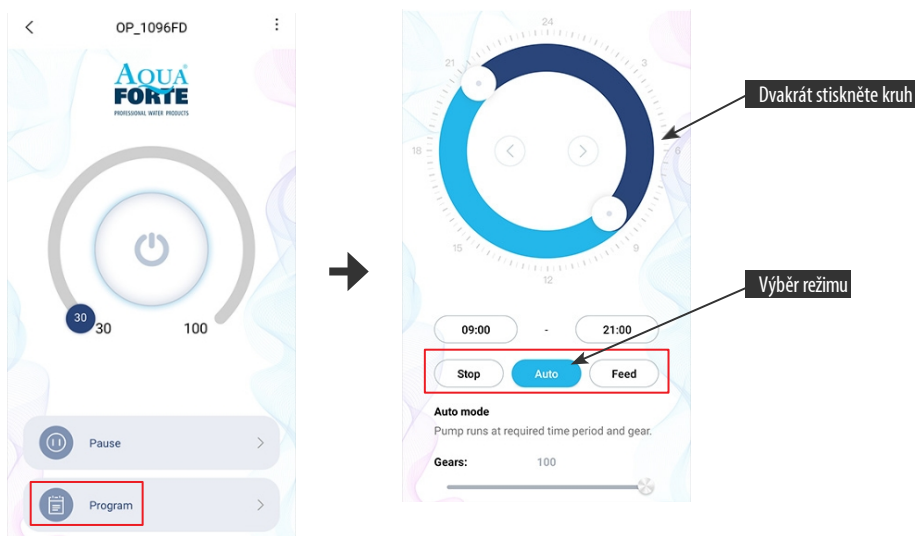
### Režim ruční pauzy:

čerpadlo se okamžitě zastaví podle naprogramované doby pauzy. Stiskněte tlačítko „Pauza“ na 2 sekundy, abyste se dostali do nastavení pauzy.

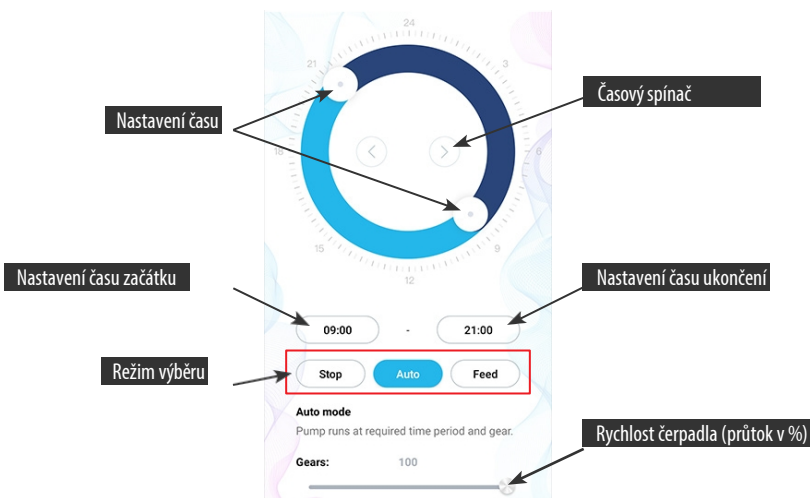
Nastavte dobu pauzy, zapněte spínač a uložte toto nastavení stisknutím symbolu v pravém horním rohu.

## 2 Režim programu:

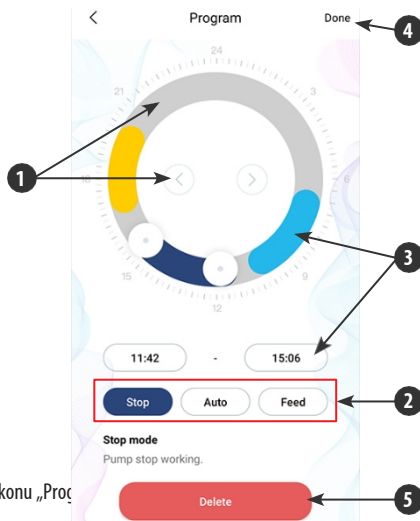
Stiskněte ikonu „Program“ po dobu 2 sekund, abyste se dostali na stránku nastavení a mohli nastavit režim provozu čerpadla v různých časech dne, včetně zastavení čerpadla, pauz v průtoku a napájení.



Stiskněte ikonu „Stop, Auto, Feed“ nebo dvakrát stiskněte kruh pro změnu každého období.



1. Dvojitým kliknutím na prázdnou kruhovou oblast přidejte dobu trvání programu nebo použijte časovač k přesunu do prázdné kruhové oblasti a automatickému přidání doby trvání programu.
2. Vyberte režim provozu pro délku programu
3. Posuňte kurzor pro nastavení času začátku a konce nebo přímo nastavte čas začátku a konce.
4. Stiskněte „Hotovo“ pro uložení nastavení plánu.
5. Chcete-li odstranit aktuální nastavené období, stiskněte tlačítko „Odstranit“.

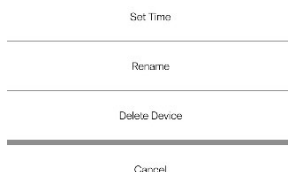
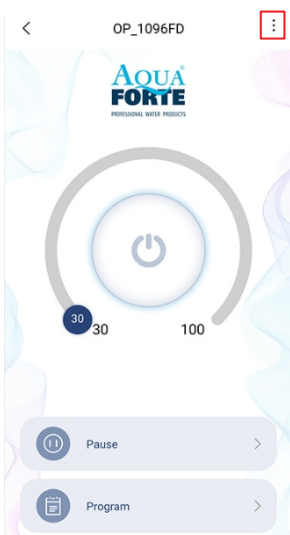


Po dokončení nastavení se vraťte na hlavní stránku a stiskněte ikonu „Prog“

PS: Režim programu se uzavře, pokud nastavíte průtok čerpadla ručně (režim programu funguje po ukončení ručního režimu).

## 5.5 Správa čerpadla

Na hlavní stránce zařízení stiskněte Správa zařízení v pravém horním rohu. Uživatel může nastavit čas, změnit název, odstranit zařízení. Chcete-li zařízení přidat znovu, musíte restartovat konfiguraci.



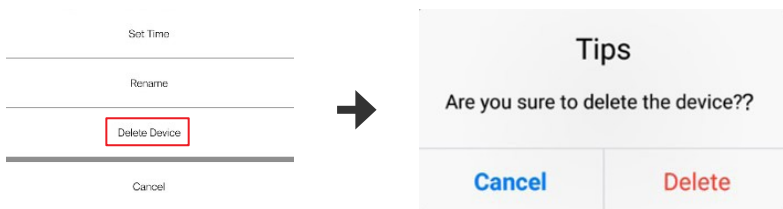
1. Čas výroby zařízení nemusí být přesný, proto při prvním použití režimu přímého připojení AP mobilního telefonu musíte nastavit čas kalibrace (klepněte na *Nastavit čas*).



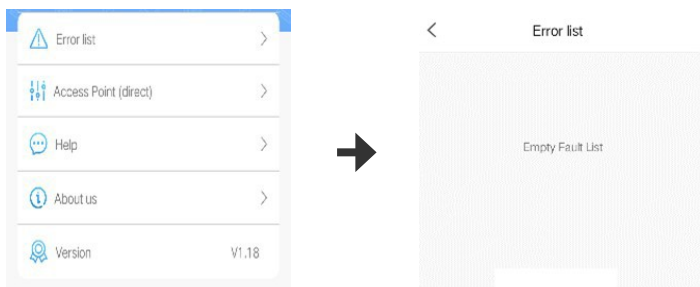
2 Uživatelé mohou také změnit název čerpadla, aby se usnadnila jeho správa.



3. Můžete také odstranit aktuální čerpadlo, ale pokud chcete přidat další čerpadlo, musíte znovu nakonfigurovat síť, abyste čerpadlo přidali. V případě potřeby resetujte modul WiFi.



## 5.6 Indikace poruchy



### Kód poruchy LED a popis poruchy v aplikaci:

když regulátor funguje abnormálně, zobrazí se na regulátoru kód chyby a bliká, a když otevřete aplikaci, zobrazí se vyskakovací zpráva. Kódy jsou vysvětleny níže.

### Zpráva aplikace a kód chyby:

Oznámení aplikace	Kód poruchy	Výjimka z vyloučení
Přetížení regulátoru	Er01	Abnormální pracovní tok. Zkontrolujte, zda čerpadlo nemá nedostatečné napětí nebo zda není vadný regulátor.
Příliš vysoká teplota regulátoru	Er02	Zkontrolujte, zda regulátor není vystaven slunečnímu záření nebo se nenachází v prostředí s vysokými teplotami.
Pomalou běží čerpadlo	Er03	Čerpadlo běží na volnoběh. Zkontrolujte, zda čerpadlo neběží nasucho. Čerpadlo musí být před spuštěním naplněno vodou.
Čerpadlo je zablokované.	Er04	Kolo se neotáčí, vyčistěte čerpadlo a kolo, abyste se ujistili, že je čisté a funkční.
Přepětí regulátoru	ER05	Zkontrolujte vstupní napětí.
Podpětí regulátoru		
Modul WiFi a základní deska – selhání komunikace	Er06	Špatný kontakt mezi základní deskou a modulem, poškození komunikační části.

## 6. ÚDRŽBA

Pokud čerpadlo nefunguje, zkontrolujte následující body:

- Zapojte do jiné zásuvky, abyste zkontrolovali, zda je elektrický obvod připojen, před spuštěním čerpadla odpojte napájecí kabel;
- Zkontrolujte vstup a výstup čerpadla, zkontrolujte, zda není připojovací hadice ucpaná nečistotami.
- Odstraňte vstup čerpadla, abyste získali přístup k oběžnému kolu. Otočte rotorem a zkontrolujte, zda není poškozený nebo zablokovaný.
- Měsíční údržba prodlužuje životnost čerpadla. Vyčistěte rotor, odstraňte nečistoty atd.
- Napájecí kabel čerpadla musí zůstat pod zásuvkou, aby se zabránilo vniknutí vody do zásuvky přes napájecí kabel.

## 7. LIKVIDACE

Tento výrobek nesmí být vyhozen s běžným domovním odpady. Tento výrobek musí být zlikvidován prostřednictvím schválené instituce pro recyklaci elektrických a elektronických zařízení.

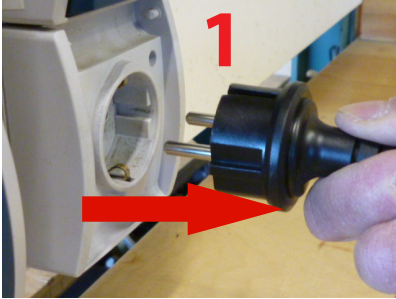


ÚDRŽBA: v závislosti na tvrdosti vody a vnitřní teplotě čerpadla může být nutné čas od času odstranit usazeniny vodního kamene. POŠKOZENÍ ZPŮSOBENÉ VODNÍM KAMENEM/VÁPENEM NENÍ KRYTO ZÁRUKOU!! Při údržbě postupujte podle následujících pokynů.

ÚDRŽBA: V závislosti na tvrdosti vody a teplotě v čerpadle může být nutné čerpadlo pravidelně odvápnovat. ŠKODY ZPŮSOBENÉ VÁPENEM NEJSOU KRYTY ZÁRUKOU! Pro údržbu postupujte podle níže uvedených pokynů.

ONDEFIHOJD: v závislosti na tvrdosti vody a teplotě v čerpadle může být nutné čerpadlo pravidelně odvápnovat. ŠKODY ZPŮSOBENÉ VÁPENEM NEJSOU KRYTY ZÁRUKOU! Pro údržbu postupujte podle níže uvedených pokynů.

POKYNY PRO ÚDRŽBU: V závislosti na tvrdosti vody a teplotě v čerpadle může být nutné pravidelně odstraňování vodního kamene z čerpadla. ŠKODY ZPŮSOBENÉ VODNÍM KAMENEM NEJSOU NIKDY KRYTY ZÁRUKOU! Provedete údržbu následujícím způsobem.



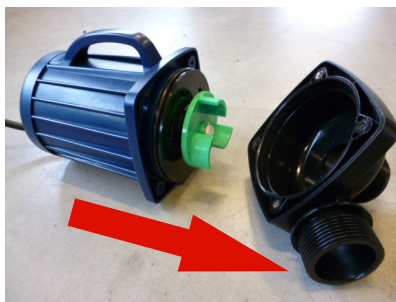
Vždy nejprve vytáhněte zástrčku ze zásuvky! Immer zverst Steckler herausziehen!  
Altijd eerst stekker loskoppelen!  
Vždy nejprve odpojte zástrčku ze zásuvky!

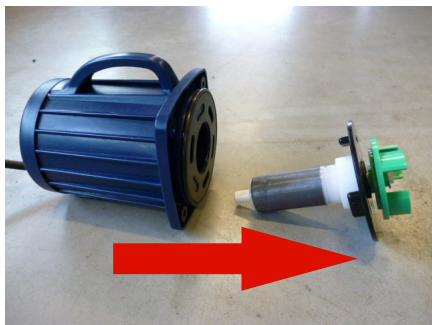


Posuňte čerpadlo doprava od základny. Pumpe nach rechts schieben.  
Schuif depomp naar rechts. Otevřete tělo filtru.



Odšroubujte šrouby z tělesa čerpadla. Odstraňte šrouby z tělesa čerpadla. Odstraňte šrouby z tělesa čerpadla. DepoSez les vis du carter de pompe.





4



Vyjměte rotor z čerpadlové komory a očistěte jej vodou a kartáčem.

Rotor vom Pumpengehäuse entfernen und mit Wasser und Bürste reinigen. Rotor uit

pomp huis nemen en met water en borstel schoonmaken.

Vyjměte rotor z tělesa čerpadla a očistěte jej vodou a kartáčem.



PMT pMIllphOMSe ve svislé poloze a naplňte ITIild lillit SCale fizMOVer (např. čisticí prostředek Vinlzgaf). IMIillt 5e rot0r v plastové misu/nádobě naplněné stejným přípravkem na odstranění vodního kamene a nechte je tam 24 hodin. Po 24 hodinách opláchněte vodou a znovu smontujte čerpadlo.

Postavte těleso čerpadla do svislé polohy a naplňte jej jemným odstraňovačem vodního kamene (ocetovým čisticím). Vložte rotor do plastové nádoby s odstraňovačem vodního kamene. Obojí nechte 24 hodin odstát. Po 24 hodinách opláchněte vodou a čerpadlo znovu sestavte.

Postavte skříň čerpadla do svislé polohy a naplňte ji jemným odstraňovačem vodního kamene (např. octovým čisticím prostředkem). Vložte rotor do plastové nádoby naplněné stejným odstraňovačem vodního kamene a nechte obojí 24 hodin stát. Po 24 hodinách opláchněte vodou a znovu sestavte čerpadlo.

Umístěte čerpadlo do svislé polohy a naplňte jej jemným odstraňovačem vodního kamene (např. octem). Umístěte rotor do plastové nádoby/kbelíku naplněného stejným odstraňovačem vodního kamene a nechte působit po dobu 24 hodin. Po 24 hodinách opláchněte vodou a čerpadlo znovu sestavte.

