

Poznámka: Dbejte na to, aby kabel vedl přímo od zásuvky dolů a měl úchytku. Tím zabráníte pronikání vody přímo kabelem do zásuvky.

Výkon:

Ucpaný nebo znečištěný vstup může výrazně snížit výkon čerpadla. Pokud je čerpadlo používáno na znečištěném povrchu, doporučujeme jej umístit na vyvýšené místo (např. na kámen), aby se zabránilo kontaktu s velkými nečistotami. Nenechávejte čerpadlo v chodu, pokud není zcela ponořeno pod vodou. Mohlo by dojít k poškození čerpadla. Než zapojíte zástrčku do zásuvky, ponořte čerpadlo nejprve zcela pod vodu. Na začátku může z čerpadla unikat vzduch, ale tím se nemusíte znepokojovat. Pokud by čerpadlo přestalo fungovat, několikrát vytáhněte zástrčku ze zásuvky a znovu ji zapojte. Za normálních okolností by čerpadlo mělo pak znovu nastartovat.

Problémy s usazováním vodního kamene

Pokud zjistíte usazeniny vodního kamene na čerpadle (na krytu nebo rotoru), čerpadlo se během provozu příliš horký! Vápník se usazuje při teplotě nad 50 °C. Při dostatečném průtoku je čerpadlo chlazeno vodou a takové teploty nemohou být dosaženy. Je-li odpor příliš velký (potrubí příliš úzké, dopravní výška příliš vysoká atd.), průtok se sníží. Tím chladicí funkce nefunguje správně a může dojít k usazování vodního kamene. V extrémním případě se vrstva vodního kamene stane tak silnou, že zablokuje rotor a spálí motor. Usazeniny vodního kamene můžete odstranit pomocí odstraňovače vodního kamene nebo octa.

ŠKODY ZPŮSOBENÉ VÁPENATÝMI USAZENINAMI NEJSOU KRYTY ZÁRUKOU!

Návod k obsluze

Tento návod k obsluze vychází z certifikace CE a musí být jako takový dodržován. Od těchto pokynů se nesmí odchylovat.

Omezená záruka:

Pokud máte dotazy týkající se provozu nebo bezpečného zacházení, obraťte se kdykoli na svého dodavatele nebo prodejce. Na tento výrobek se vztahuje záruční doba 24 měsíců od data nákupu na vady materiálu a výroby. Záruka se omezuje na případnou výměnu vadných dílů. V případě nesprávného použití čerpadla nebo použití k jinému účelu než je určeno, nevzniká nárok na záruku. Totéž platí v případě nedostatečné nebo žádné údržby čerpadla ze strany kupujícího. Veškeré náklady na poštovné v souvislosti se záručními reklamacemi hradí zákazník.

Likvidace:

Tento výrobek nesmí být likvidován s běžným domním odpadem. Tento výrobek musí být zlikvidován prostřednictvím schváleného zařízení pro recyklaci elektrických a elektronických zařízení.



Tyto informace se vztahují výhradně a závazně na čerpadla HF-Vario 25000/ 35000/ 55000.

Bez písemného souhlasu výrobce nesmí být prováděny žádné změny na samotném čerpadle, regulátoru, elektrickém vedení a kabeláži ani v návodu k použití.

Návod k použití a další dokumentace by měly být uloženy společně s čerpadlem. Na čerpadle smí pracovat pouze osoby s prokázanou odbornou způsobilostí.

Prodejce a/nebo výrobce neodpovídá za škody vzniklé použitím a/nebo aplikací výrobků v rozporu s pokyny v návodu k použití a/nebo bezpečnostními podmínkami CE výrobce a/nebo dodavatele. Kupující je povinen se seznámit s návodem k použití.

Duševní vlastnictví k výkresům, obrázkům, fotografiím, modelům, formám, maticím, označení CE a všemu ostatnímu, co se týká provedení výrobku, vytvořeným prodávajícím nebo z jeho pověření, zůstává prodávajícímu/výrobci.

Ovládací panel pro regulátor čerpadla

1. LED displej a ovládací funkce

Na LED displeji se zobrazí následující údaje: Spotřeba proudu, Start/Stop a chybové kódy. K dotykové tlačítka: Start/Stop, Rychleji a Pomaleji.

Upozornění: Tato tlačítka nejsou tlačítka s tlakovým spínačem; reagují na dotyk!

2. Návod k obsluze

Ovladač není vodotěsný, musí být instalován v suchu a chráněn před přímým slunečním zářením!

Před zapojením napájecího kabelu do zásuvky se ujistěte, že je kabel čerpadla připojen k ovladači!

Pokud odpojujete kabel čerpadla od regulátoru, musíte nejprve vytáhnout zástrčku ze zásuvky!

Po připojení regulátoru k čerpadlu se aktivuje naposledy zvolené nastavení. Dotkněte se tlačítka

Tlačítko Start/Stop; čerpadlo se vypne; na displeji se zobrazí „_OFF“. Stiskněte tlačítko Start/Stop ještě jednou a čerpadlo se znovu zapne. Na LED displeji se obvykle zobrazí „PXXX“. P znamená „POWER“ (výkon) a XXX znamená výkon ve watttech. Otáčky čerpadla lze regulovat v 70 stupních: od „F0J0“ do „F100“. F znamená FLOW (rychlost, otáčky). Po 1 sekundě se displej přepne zpět do režimu PXXX a zobrazí výkon ve watttech při zvolených otáčkách.

3. Funkce zámku kláves

Zapněte regulátor a podržte tlačítko Start/Stop stisknuté po dobu několika sekund, dokud LED kontrolka dvakrát neblikne. Regulátor je nyní zablokovaný, takže nelze provádět žádné změny. Chcete-li tuto funkci zrušit, stiskněte znovu tlačítko Start/Stop a podržte jej stisknuté po dobu 3 sekund.

4. Režim zabezpečení displeje

Pokud je regulátor zapnutý a více než 25 sekund se nedotknete žádného tlačítka, LED displej přepne do „úspěšného režimu“. Displej začne opět normálně fungovat, jakmile se dotknete některého z tlačítek.

5. Funkce ukládání dat

Funkce paměti zajišťuje, že čerpadlo vždy spustí s naposledy zvolenou rychlostí.

6. Chybové kódy a popis

Chybový kód bliká, aby signalizoval chybu:

Er01: odchylka provozního napětí; Er02: regulátor se přehřívá; Er03: čerpadlo běží naprázdno; Er04:

oběžné kolo čerpadla je zablokováno; Er05: odchylka napětí

Verze 1.0t 03/2020

LED displej

Pomaleji
Rychleji



Technické parametry:

Model	Napětí	Spotřeba	Hloubka vody	Max. průtok	Max. tlak
25000	AC220-240 V 50/60 Hz	max. 130 W	max. 2,0 m	25 m ³ /h	3,0 m
35000	AC 220-240 V, 50/60 Hz	max. 200 W	max. 2,0 m	35 m ³ /h	4,0 m
55000	AC 220-240 V, 50/60 Hz	max. 335 W	max. 2,0 m	55 m ³ /h	5,0 m

Varování:

- Při připojení k elektrické síti dbejte na správné napětí, které najdete na typovém štítku čerpadla.
- Čerpadlo je určeno pouze pro akvarijní/rybníční vodu, nepoužívejte jej k čerpání snadno hořlavých nebo chemických kapalin.
- Maximální hloubka vody pro použití čerpadla je 2 metry.
- Nepoužívejte čerpadlo při teplotě vody vyšší než 35 °C.
- Napájecí kabel nelze vyměnit. Pokud je tento kabel poškozen, musí být čerpadlo zlikvidováno.
- Čerpadlo nesmí být používáno dětmi, slabými osobami apod. bez dozoru.
- Pro ochranu před úrazem elektrickým proudem: nikdy nevkládejte zástrčku do vody nebo jiných kapalin.
- Tato pumpa není vhodná pro použití osobami (včetně dětí) se sníženými fyzickými nebo duševními schopnostmi nebo s poruchami koordinace. Totéž platí pro osoby bez zkušeností, pokud nejsou pod dohledem osoby, která má s těmito pumpami odpovídající zkušenosti a může tak převzít odpovědnost za tyto osoby. Děti musí být vždy pod dohledem a je třeba dbát na to, aby si s přístrojem nehrály.

Elektronický okruh (tj. zásuvka), ke kterému je čerpadlo připojeno, musí být vybaven pojistkou proti svodovému proudu max. 3,5 mA.

Pozor:

Než se dotknete čerpadla za účelem čištění, údržby nebo jiných úkonů, VŽDY nejprve odpojte čerpadlo od elektrické sítě a přerušte tak přívod elektrického proudu. Nikdy nenechávejte čerpadlo běžet bez průtoku vody. Nikdy nezvedejte/nenoste čerpadlo za kabel. Čerpadlo NIKDY nepoužívejte v bazénu! Čerpadlo není vhodné pro slanou vodu.

Umístění čerpadla:

Čerpadlo lze instalovat pouze ve vodě. Čerpadlo je vybaveno ochranou proti chodu nasucho. Pokud je hladina vody nižší než vstup čerpadla, čerpadlo se automaticky zastaví po 2 minutách. Po JOSekundách se čerpadlo pokusí znovu spustit, pokud je opět k dispozici voda. Pokud voda není k dispozici, čerpadlo se zcela zastaví. Funkci můžete obnovit odpojením zástrčky od elektrické sítě a opětovným připojením čerpadla k elektrické síti. Pod vodou může čerpadlo čerpat pouze čistou vodu a nesmí být umístěno přímo do bahna nebo na písčité podklad. V takových případech umístěte čerpadlo na kámen nebo jiné vyvýšení. Vždy dbejte na to, aby filtr čerpadla, který má čerpadlo chránit, nebyl ucpaný. Rotor (oběžné kolo) se při silném znečištění bude hůře otáčet a může tak snížit výkon čerpadla. V nejhorším případě se čerpadlo může zablokovat a přehřát, protože již není zajištěno chlazení průtokem vody.

Oblasti použití:

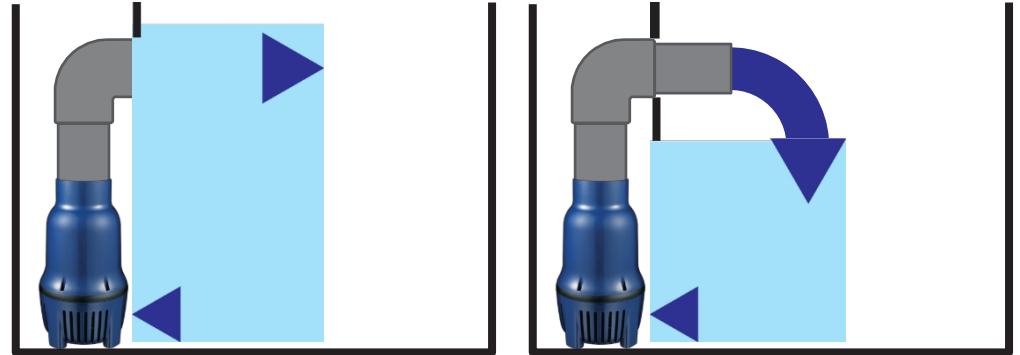
Fontány, vodopády, potoky, filtrační aplikace, cirkulace vody.

Uvedení do provozu

DŮLEŽITÉ: Nenechávejte čerpadlo běžet bez vody. Mohlo by dojít k vážnému poškození motoru.

- Čerpadlo ponořte v jezírku zcela pod vodu (viz obrázek). Skříň čerpadla musí být zcela naplněna vodou.

- Čerpadlo nepoužívejte při teplotách vody nad 3 °C. V zimě zajistěte, aby čerpadlo nezamrzlo!

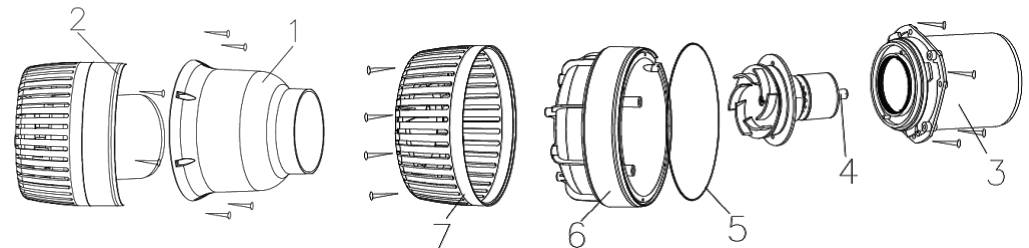


Obrázek 1

Čerpadlo je vybaveno tepelnou pojistkou, která ho chrání před přehřátím. Čerpadlo musí nejprve vychladnout, než může být znovu uvedeno do provozu. Po vychladnutí čerpadlo nebude automaticky fungovat, pokud podmínky nejsou správné.

Proveďte následující kontroly:

- Je přiváděno dostatek vody? --> V případě potřeby přívod vody zvýšit.
- Je předfiltr ucpaný? --> V případě potřeby vyčistěte.
- Je těleso čerpadla znečištěné? --> Postupujte podle pokynů k čištění.
- Jsou potrubí znečištěná? --> V případě potřeby vyčistěte.
- Je čerpadlo po přehřátí dostatečně ochlazené?
- Jakmile budou tyto práce provedeny, lze čerpadlo znovu uvést do provozu. Za tímto účelem zapojte zástrčku do zásuvky.



ČÁSTI: Těleso čerpadla (1), kryt filtru (2), těleso motoru (3), rotor (4), těsnicí kroužek (5), kryt tělesa motoru (6), filtr (7)

Provoz:

Ucpané nebo znečištěné sací síto výrazně snižuje výkon. Pokud je čerpadlo používáno na znečištěném povrchu, mírně jej zvedněte, aby se snížilo množství nečistot přicházejících do styku se sacím otvorem. Pokud je požadován menší průtok, upravte rychlost na

regulátor pro omezení průtoku. Nenechávejte čerpadlo běžet, pokud není ponořeno ve vodě (nebo umístěno pod hladinou vody), mohlo by dojít k jeho poškození. Vždy nejprve ponořte čerpadlo a teprve poté zapojte napájecí kabel. Na začátku pravděpodobně nebude čerpadlo čerpat vodu, protože v čerpadle a potrubním systému může být vzduch. Nemějte obavy, několikrát vytáhněte napájecí kabel a znovu jej zapojte, čerpadlo bude fungovat normálně.

Problémy s vápníkem/vodním kamenem

Pokud najdete usazeniny vápníku/vodního kamene uvnitř motorového krytu, znamená to, že čerpadla jsou příliš teplé během používání! Vápník/vápenný povlak se rozšiřuje při teplotách nad 55 °C. Při dostatečném průtoku je čerpadlo chlazeno vodou a nemůže dosáhnout těchto teplot. Pokud je však tlak v hlavě příliš velký (příliš malý potrubní systém, maximální výška čerpadla (tlaková ztráta) příliš velká atd.), průtok se sníží, což způsobí nedostatečnou chlazení a tím i usazování vápníku. V nejhorším případě se vrstva vápníku/časové stupnice natolik zesílí, že zablokuje rotor a motor se spálí. Usazeniny vápníku/vápna můžete odstranit pomocí komerčních odstraňovačů vodního kamene nebo čistícím octem.

POŠKOZENÍ ZPŮSOBENÉ VÁPENATÝMI/VÁPENATÝMI USAZENINAMI NENÍ KRYTO ZÁRUKOU!

Návod k obsluze

Návod k obsluze je založen na certifikaci CE a je nutné jej dodržovat. Neodchylujte se od těchto pokynů.

Omezená záruka:

Na tento výrobek se poskytuje záruka v délce 24 měsíců od data zakoupení na vady materiálu nebo výrobní vady. Záruka spočívá v garantované výměně vadných dílů. Záruka se považuje za neplatnou v případě nesprávného použití nebo poškození způsobeného nesprávným zacházením nebo nedbalostí ze strany kupujícího. Veškeré zařízení musí být zasláno s předplaceným poštovním.

Likvidace

Máte-li dotazy týkající se provozu/bezpečného provozu, můžete se kdykoli obrátit na svého dodavatele. Tento výrobek nevyhazujte jako netříděný komunální odpad. Je nutné tento odpad sbírat odděleně pro speciální zpracování. Tento výrobek nesmí být likvidován společně s domácím odpadem. Tento výrobek musí být likvidován na autorizovaném místě pro recyklaci elektrických a elektronických zařízení. Sbíráním a recyklací odpadu pomáháte šetřit přírodní zdroje a zajišťujete, že výrobek je likvidován způsobem šetrným k životnímu prostředí a zdraví.



AquaForte je ochranná známka společnosti SIBO Fluidra Netherlands BV, Doornhoek 3950, 5465TC, Veghel (NL)

E-mail:

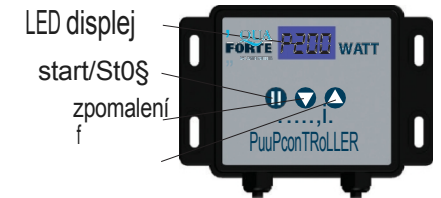
Webové stránky:

i i di, i n d i c e s

Tyto informace se vztahují výhradně k čerpadlům HF-Vario 25000/35000/55000 a jsou s nimi neoddělitelně spojeny. Bez písemného souhlasu není povoleno provádět žádné změny na čerpadle ani v přiložené dokumentaci. Návod k použití a dokumentace musí být uchovávány spolu s čerpadlem. Na čerpadle smí pracovat pouze osoby s prokázanou odbornou způsobilostí. Prodávající nenes odpovědnost za škody způsobené použitím a/nebo aplikací zboží v rozporu s pokyny a bezpečnostními podmínkami CE výrobce a/nebo dodavatele. Kupující se musí seznámit s těmito pokyny. Duševní vlastnictví k výkresům, modelům, formám, tvarům, označení CE a všemu ostatnímu, co souvisí s provedením zakázky, zůstává prodávajícímu.

Ovládání a funkce panelu:

1. Pokyny k LED displeji a ovládacím tlačítkům LED displej zobrazuje napájení, spuštění/zastavení a chybový kód.
- 3 dotyková ovládací tlačítka slouží k zapnutí/vypnutí, zpomalení a zrychlení.



2.0 Návod k obsluze

Ovladač není vodotěsný, musí být instalován v suchu a chráněn před přímým slunečním zářením!

Vždy nejprve zapojte kabel čerpadla do ovladače a teprve poté zapojte napájecí kabel do elektrické zásuvky!

Vždy nejprve odpojte napájecí kabel ze zásuvky, než odpojíte kabel čerpadla z regulátoru!

Po připojení k čerpadlu přejde ovladač do posledního vybraného režimu, panel se zobrazí na LED displeji. Stisknutím tlačítka start/stop se čerpadlo zastaví a na displeji se zobrazí „_OFF“. Dalším stisknutím tlačítka start/stop se čerpadlo znovu spustí. LED displej zobrazí normální údaj „PXXX“, kde „P“ je zkratka pro výkon (Power) a XXX představuje příkon ve watttech. Rychlost čerpadla můžete změnit v rozmezí od 0% do 100% („F030“ až „F100“, kde F znamená Flow, tj. průtok). Po jedné sekundě se displej vrátí k zobrazení PXXX, které udává příkon čerpadla při zvolené rychlosti.

3. Funkce zámku kláves

Zapněte napájení, stiskněte tlačítko start/stop na 3 sekundy, dokud LED kontrolka dvakrát neblikne, ovladač je nyní uzamčen. Podobně stiskněte tlačítko start/stop znovu na tři sekundy, LED kontrolka dvakrát blikne a ovladač je opět odemčen.

4. Režim spořiče obrazovky

Zapněte napájení a nedotýkejte se žádného dotykového ovládacího tlačítka déle než 2 sekundy, LED dioda se změní na mikro jasnou, ovladač přejde do režimu spořiče obrazovky; po stisknutí libovolného tlačítka se displej vrátí do normálního stavu.

5. Funkce paměti dat

Funkce paměti zajišťuje, že čerpadlo se vrátí na poslední zvolenou rychlost.

6. Chybový kód a popis

Chybový kód začne blikat, aby signalizoval chybu provozu:

Er01: Abnormální pracovní proud; Er02: Přehřátí regulátoru; Er03: Čerpadlo běží naprázdno;

Er04: Oběžné kolo přestalo běžet; Er0S: Abnormální pracovní napětí.

Technické údaje:

Model	Napětí	Regulátor	Max. hloubka	MaxFlow	Max. výška
)25000)AC220-240V/50/60Hz	130	2,0	25 m ³ /h	3,0 m
)35000)AC220-240V/50/60Hz	200 W	2,0	35 m ³ /h	4,0 m
)55000)AC220-240V/50/60Hz	335 W	2,0	55 m ³ /h	5,0 m

Varování:

- Nepřipojujte k jinému napětí, než je uvedeno na štítku s technickými údaji čerpadla.
- Maximální provozní hloubka je 2 m. Nepoužívejte s vodou o teplotě vyšší než 3 °C.
- Napájecí kabel nelze vyměnit. Pokud je kabel poškozen, zařízení by mělo být zlikvidováno.
- Aby se zabránilo riziku úrazu elektrickým proudem, neponožujte zástrčku do vody ani jiné kapaliny.
- Tento spotřebič není určen k použití osobami (včetně dětí) se sníženými fyzickými, smyslovými nebo mentálními schopnostmi nebo s nedostatečnými zkušenostmi a znalostmi, pokud jim nebyl poskytnut dohled nebo pokyny týkající se používání spotřebiče osobou odpovědnou za jejich bezpečnost. Děti by měly být pod dohledem, aby se zajistilo, že si se spotřebičem nebudou hrát.

Poznámka: Pro venkovní použití musí být elektrická zásuvka vybavena proudovým chráničem a svodový proud nesmí překročit 3,5 mA.

Upozornění:

Před čištěním, údržbou a manipulací s čerpadlem vždy odpojte napájení ze zásuvky. Nepoužívejte neprovozujte

bez vody. Nezvedejte čerpadlo za napájecí kabel. Nepoužívejte čerpadlo v kapalinách s teplotou vyšší než JS °C.

Čerpadlo používejte pouze ve sladké vodě. Čerpadlo používejte pouze tehdy, je-li zcela ponořeno ve vodě.

Nepoužívejte čerpadlo v bazénech!

Instalace:

Čerpadlo musí být umístěno pod vodou (viz obr. 1).

Čerpadlo má funkci ochrany proti chodu nasucho; pokud je hladina vody nižší než vstup čerpadla, čerpadlo se po 2 minutách automaticky zastaví. Po 30 sekundách se pokusí znovu spustit. Pokud stále není k dispozici voda, čerpadlo se zcela zastaví. Tuto funkci můžete resetovat odpojením napájecího kabelu ze zásuvky a jeho opětovným zapojením. Pod vodou musí čerpadlo nasávat co nejčistší vodu. Nikdy neumísťujte čerpadlo do bahňitého prostředí nebo na písčité dno rybníka. Umístěte čerpadlo na malý podstavec (např. kámen). Nedodržení těchto pokynů může způsobit ucpaní sítka kolem čerpadla. Silně znečištěná voda způsobí problémy s plynulým chodem rotoru a sníží výkon čerpadla. V nejhorším případě dojde k úplnému zablokování rotoru a spálení čerpadla. Úplné zablokování sítka čerpadla zabrání chlazení motoru, což může způsobit jeho spálení.

POZNÁMKA: Ujistěte se, že elektrický kabel je pod elektrickou zásuvkou stočený do smyčky, aby vznikla „odkapávací smyčka“. Tím se zabrání voda stékala po kabelu do elektrické zásuvky.

Použití:

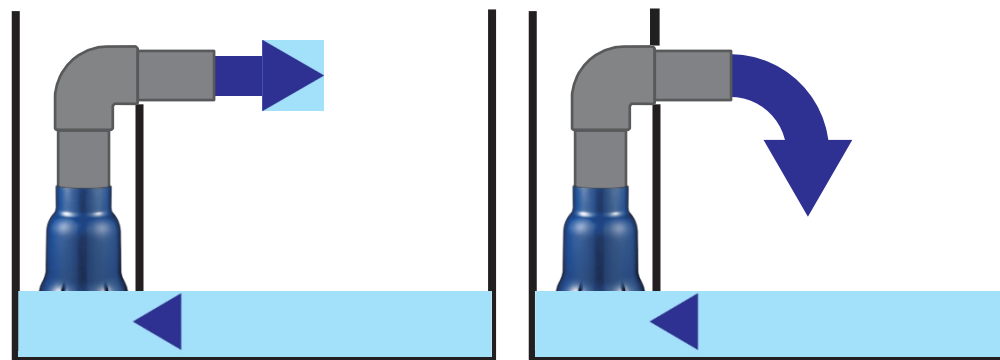
Fontány, vodopády, potoky, filtry, cirkulace vody atd.

Spuštění

DŮLEŽITÉ: Nenechávejte čerpadlo běžet nasucho – mohlo by dojít k poškození motoru.

- Ponořte čerpadlo zcela do vody (viz příklady níže), aby se tělo čerpadla naplnilo vodou.

- Teplota vody by neměla překročit J5 °C a v zimním období nedovolte, aby čerpadlo zamrzlo!

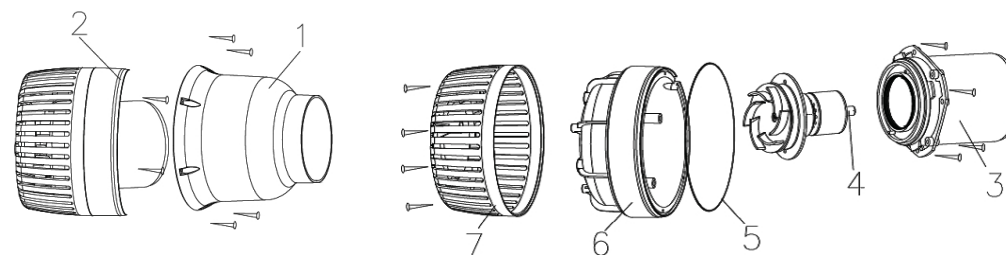


obr. 1

Čerpadlo je vybaveno vestavěnou tepelnou pojistkou, která zabraňuje jeho přehřátí. Před opětovným spuštěním je nutné čerpadlo nechat vychladnout. Po vychladnutí se čerpadlo bez správných podmínek automaticky znovu nespustí.

Zkontrolujte následující:

- Je dostatečný přívod vody? --> v případě potřeby doplňte vodu
- Není filtr ucpaný? --> v případě potřeby vyčistěte
- Dostala se do skříně čerpadla nečistota? --> postupujte podle níže uvedených pokynů pro čištění
- Jsou hadice nebo trysky ucpané? --> v případě potřeby vyčistěte
- Zchladilo se čerpadlo dostatečně po přehřátí?
- Jakmile dokončíte tento kontrolní seznam, můžete čerpadlo znovu spustit připojením do zásuvky.



DÍLY: skříně čerpadla (1), kryt filtru (2), skříně motoru (3), rotor (4), těsnicí kroužek (S), kryt skříně motoru (6), filtr (7)

REIŠARFUE: veuillez à pratiquer une „boucle” dans le câble sous le branchement avec la prise de courant afin aby se zabránilo pronikání případných kapek kondenzátu do zásuvky.

Výkon:

Ucpaný nebo znečištěný přívod výrazně snižuje výkon čerpadla. Pokud je čerpadlo používáno na znečištěném podkladu, doporučuje se jej umístit na podstavec, aby se co nejvíce zabránilo kontaktu s nečistotami. Nenechávejte čerpadlo v provozu, pokud není zcela ponořené. Mohlo by dojít k jeho poškození. Než zapojíte zástrčku do zásuvky, nejprve čerpadlo zcela ponořte. Na začátku je možné, že čerpadlo nebude čerpat vodu, protože obsahuje vzduch. Nemějte obavy. Několikrát zástrčku (vy)zapojte, čerpadlo by mělo začít fungovat správně.

Problémy s vodním kamenem

Pokud zjistíte přítomnost vodního kamene v krytu motoru nebo na rotoru, čerpadlo se během provozu přehřívá! Vodní kámen se při teplotě vyšší než 70°C roztahuje. Při dostatečném průtoku Čerpadlo je chlazeno vodou a není možné dosáhnout takových teplot. Pokud je však odpor příliš velký (příliš úzké potrubí, příliš velká výška dopravy atd.), průtok se snižuje, což vede k nedostatečnému chlazení a tvorbě vodního kamene. V nejhorším případě, když je vrstva vodního kamene extrémně silná, rotor se zasekne a motor se spálí. Poškození způsobené vodním kamenem není nikdy kryto zárukou. Vodní kámen je třeba odstranit odstraňovačem vodního kamene nebo octem.

POŠKOZENÍ ZPŮSOBENÉ VÁPENECEM NENÍ NIKDY KRYTO ZÁRUKOU!

Návod k použití

Tyto pokyny k použití jsou založeny na certifikaci CE a je nutné je jako takové dodržovat. Od těchto pokynů se neodchylujte.

Omezení záruky:

Máte-li jakékoli dotazy týkající se fungování nebo bezpečného provozu, můžete se kdykoli obrátit na svého dodavatele.

Tento výrobek má záruku na dobu 24 měsíců od data nákupu, pokud jde o vady materiálu nebo výroby. V případě případné žádosti o záruku/opravu předložte výrobek spolu s dokladem o nákupu. Záruka zahrnuje případnou výměnu vadných dílů. Záruka se považuje za neplatnou v případě nesprávného použití a/nebo poškození způsobeného nesprávným použitím nebo nedbalostí ze strany kupujícího. Poštovné v případě uplatnění záruky hradí kupující.

Likvidace:

Tento výrobek nesmí být vyhozen s běžným domovým odpadem. Tento výrobek musí být zlikvidován prostřednictvím schváleného zařízení pro recyklaci elektrických a elektronických zařízení.



Úvod

Tyto informace se vztahují výhradně k čerpadlům HF-Vario 25000/35000/55000 a jsou s nimi neoddělitelně spojeny. Bez písemného souhlasu je zakázáno provádět jakékoli změny na čerpadle nebo v dokumentaci, která je k němu přiložena.

Příručka a dokumentace musí být uchovávány spolu s čerpadlem.

Na čerpadle mohou pracovat pouze osoby s prokázanou odbornou způsobilostí.

Prodejece nenes odpovědnost za škody způsobené použitím a/nebo aplikací zboží v rozporu s pokyny a bezpečnostními podmínkami výrobce a/nebo dodavatele. Kupující je povinen se s těmito pokyny seznámit.

Duševní vlastnictví k výkresům, modelům, formám, značkám CE a všemu, co souvisí s provedením objednávky, náleží prodávajícímu (nebo zůstává) prodávajícímu.

Ovládací panel regulátoru čerpadla

1. LED displej a ovládací funkce

LED displej zobrazuje následující údaje: spotřebu proudu, zapnutí/vypnutí a chybové kódy. Tři dotyková tlačítka slouží k zapnutí/vypnutí a zvýšení/snížení. Pozor: nejedná se o tlačítka, stačí se jich dotknout!

2. Pokyny k ovládání

Regulátor není vodotěsný, musí být instalován v suchém prostředí a chráněn před přímým slunečním zářením!

Vždy se ujistěte, že je kabel čerpadla připojen k regulátoru, než připojíte napájecí kabel! Před odpojením kabelu čerpadla od regulátoru je nutné nejprve odpojit zástrčku ze zásuvky!

Když je regulátor připojen k čerpadlu, čerpadlo se vrátí k poslednímu vybranému nastavení. Stiskněte tlačítko zapnutí/vypnutí: čerpadlo se zastaví a na displeji se zobrazí „_OFF“. Stiskněte znovu tlačítko zapnutí/vypnutí a čerpadlo se znovu spustí. Normálně se na LED displeji zobrazí „PXXX“, kde „P“ znamená „POWER“ (výkon) a XXX výkon ve watttech. Můžete vybrat 70 režimů čerpadla: od „F0J0“ do „F100“, kde F znamená FLOW (režim). Po 1 sekundě se displej vrátí do režimu PXXX, aby zobrazil spotřebovaný výkon ve watttech a vybraný režim.

3. Funkce zámku

Zapněte ovladač a podržte tlačítko Start/Stop stisknuté po dobu sekund, dokud LED kontrolka dvakrát neblikne: ovladač je nyní uzamčen a nelze provádět žádné změny. Chcete-li tuto funkci deaktivovat, podržte tlačítko Start/Stop opět stisknuté po dobu 3 sekund.

4. Režim pohotovosti displeje

Zapněte ovladač a nedotýkejte se žádného tlačítka po dobu delší než 2 sekundy: LED displej přejde do režimu „pohotovost“. Displej začne opět normálně fungovat, jakmile se dotknete některého tlačítka.

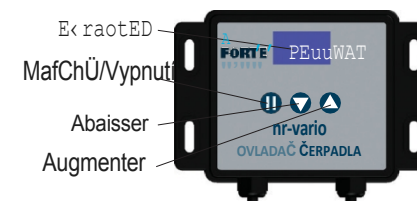
5. Funkce paměti

Funkce paměti zajišťuje, že čerpadlo se po spuštění vždy vrátí k poslednímu zvolenému režimu.

6. Chybové kódy a popis

Kód začne blikat, aby signalizoval poruchu:

Er01: odchylka provozního napětí; Er02: regulátor se přehřívá; Er0J: čerpadlo běží na volnoběh; Er04: ventilátor je zablokovaný; Er0S: odchylky napětí.



Technické vlastnosti:

Model	Napětí	Spotřeba	Hloubka	Max. tok	Max. výška
25000	AC220-240 V 50/60 Hz	130	max. 2,0 m	25 m ³ /h	3,0 m
35000	AC 220-240 V, 50/60 Hz	200 W	max. 2,0 m	35 m ³ /h	4,0 m
55000	AC220-240 V 50/60 Hz	335 W	max. 2,0 m	55 m ³ /h	5,0 m

Upozornění:

- Nepřipojujte čerpadlo k napětí odlišnému od napětí uvedeného na typovém štítku.
- Nepřepravujte hořlavé kapaliny. Zařízení je určeno výhradně pro použití v akváriích/rybnících.
- Maximální provozní hloubka je 2 m.
- Nepoužívejte čerpadlo při teplotách vody vyšších než 30 °C.
- Napájecí kabel nelze vyměnit. Pokud je kabel poškozený, zařízení nesmí být používáno.
- Čerpadlo není určeno a není vhodné pro použití dětmi nebo osobami se sníženými schopnostmi bez dozoru.
- Aby se zabránilo riziku úrazu elektrickým proudem: nezapouštějte zástrčku do vody nebo jiných kapalin.
- Tento přístroj není určen k použití osobami (včetně dětí) s omezenými fyzickými, smyslovými nebo mentálními schopnostmi nebo bez potřebných zkušeností či znalostí, pokud nejsou pod dohledem osoby odpovědné za jejich bezpečnost nebo pokud nedostaly pokyny k používání přístroje. Děti musí být pod dohledem, aby se zajistilo, že si s přístrojem nehrají.

Elektrický obvod (zásuvka), ke kterému je čerpadlo připojeno, musí být vybaven ochranou proti svodovému proudu max. 3,5 mA.

Upozornění:

Před čištěním, údržbou nebo jakýmkoli jiným zásahem na čerpadle vždy vytáhněte zástrčku ze zásuvky. Nenechávejte zařízení běžet nasucho. Nezvedejte čerpadlo za napájecí kabel. Nepoužívejte čerpadlo v bazénu! Čerpadlo není vhodné pro slanou vodu.

Instalace čerpadla:

Čerpadlo lze instalovat buď do vody (obr. 1). Vstup však musí být vždy umístěn pod hladinu vody. Čerpadlo je chráněno proti chodu nasucho; pokud je hladina vody nižší než vstup do čerpadla, čerpadlo se po 2 minutách automaticky zastaví. Po 30 sekundách čerpadlo zkouší zjistit, zda je opět voda. Pokud stále není voda, čerpadlo se zcela zastaví. Situaci můžete napravit vytažením zástrčky ze zásuvky a jejím opětovným zasunutím.

Ve vodě musí být čerpadlo nainstalováno tak, aby nasávalo čistou vodu. V žádném případě nesmí být umístěno v bahně nebo přímo na písčitém dně rybníka. Čerpadlo je třeba umístit na mírné vyvýšení (například na kámen). V případě nedodržení těchto pokynů může dojít k ucpání tělesa filtru, které chrání motor před znečištěním. V případě silného znečištění rotor pracuje s větší námahou, což vede ke snížení výkonu čerpadla. V nejhorším případě se rotor zasekne a čerpadlo se spálí. V případě ucpání filtru není zajištěno chlazení motoru, což může vést k jeho spálení.

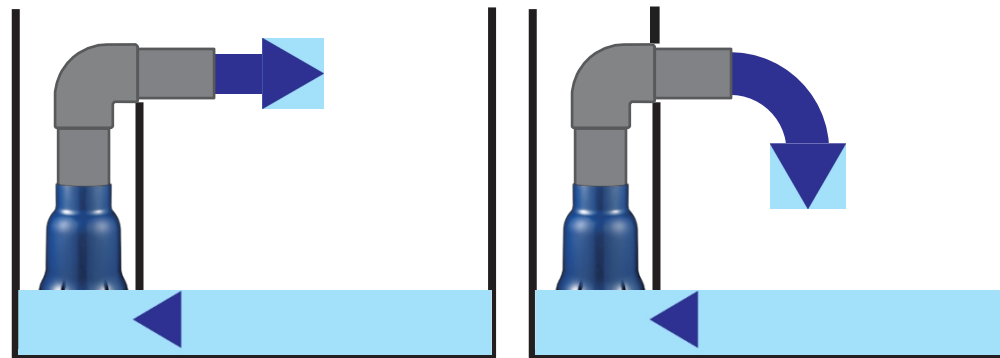
Použití:

Fontány, vodopády, vodní toky, filtry, cirkulace vody.

Spuštění

DŮLEŽITÉ: Nepoužívejte bez vody, protože by mohlo dojít k vážnému poškození motoru.

- Ponořte čerpadlo zcela do vody v jezírku (viz obrázky) – tělo čerpadla musí být plné vody.
- Nepoužívejte čerpadlo, pokud teplota vody přesahuje 3 °C. Nenechávejte čerpadlo v zimě zamrznout!

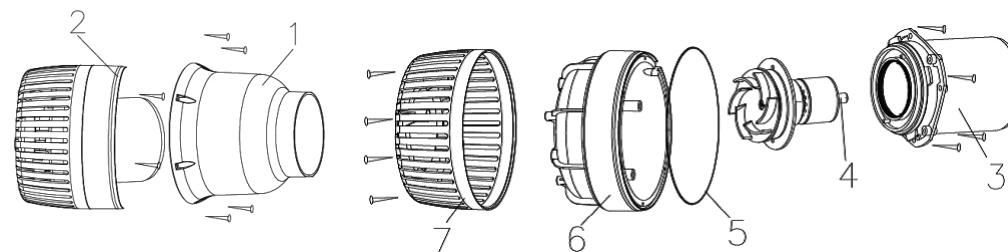


Obr. 1

Čerpadlo je vybaveno tepelnou ochranou proti přehřátí. Čerpadlo musí nejprve vychladnout, než bude možné jej znovu spustit. Po vychladnutí se čerpadlo automaticky nespustí, pokud nejsou splněny správné podmínky.

Zkontrolujte následující body:

- Je přívod vody dostatečný? --> V případě potřeby doplňte vodu.
- Není případně ucpáný předfiltr? --> V případě potřeby jej vyčistěte.
- Je těleso čerpadla znečištěné? --> Dodržujte níže uvedené pokyny pro čištění.
- Jsou potrubí nebo trysky fontány zanesené --> V takovém případě je vyčistěte.
- Je čerpadlo po přehřátí dostatečně vychladlé?
- Po kontrole těchto bodů můžete čerpadlo znovu spustit zasunutím zástrčky do zásuvky.



NÁHRADNÍ DÍLY:

těleso čerpadla (1), kryt filtru (2), skříň motoru (3), rotor (4), těsnicí kroužek (5), kryt skříň motoru (6), filtr (7)

Výkon:

Ucpaný nebo znečištěný přívod výrazně sníží výkon čerpadla. Pokud se čerpadlo používá na znečištěném povrchu, doporučujeme jej umístit na vyvýšené místo, aby se co nejvíce zabránilo kontaktu se znečištěním. Nenechávejte čerpadlo v chodu, pokud není zcela ponořeno pod vodou. Mohlo by dojít k poškození čerpadla. Před zapojením do zásuvky čerpadlo vždy nejprve zcela ponořte. Na začátku je možné, že čerpadlo nebude čerpat vodu, protože je v něm vzduch. Nemějte obavy. Několikrát vytáhněte zástrčku ze zásuvky a znovu ji zapojte, což by mělo zajistit normální fungování čerpadla.

Problémy s usazováním vodního kamene

Pokud najdete v motorovém krytu nebo na rotoru vodní kámen, znamená to, že se čerpadlo během provozu příliš zahřívá! Vápník se rozšiřuje při teplotě nad 55 °C. Při dostatečném průtoku bude čerpadlo chlazeno vodou.

worden en kunnen dergelijke temperaturen niet voorkomen. Is echter de weerstand te groot (leidingen te smal, výšku přívodu příliš velká atd.), pak se sníží průtok, což vede k nedostatečnému chlazení a vzniku vodního kamene. V nejhorším případě, při extrémně silné vrstvě vodního kamene, dojde k zablokování rotoru a spálení motoru. Vodní kámen lze odstranit odstraňovačem vodního kamene nebo octem.

ŠKODY ZPŮSOBENÉ VÁPENATÝM KAMENEM NEJSOU NIKDY KRYTY ZÁRUKOU!

Omezená záruka:

V případě dotazů ohledně fungování nebo bezpečného provozu se můžete kdykoli obrátit na svého dodavatele. Tento produkt má záruku na dobu 24 měsíců od data nákupu na vady materiálu a výroby. Záruka zahrnuje případnou výměnu vadných dílů. Záruka se považuje za neplatnou v případě nesprávného použití a/nebo poškození způsobeného nesprávným použitím nebo nedbalostí ze strany kupujícího. Za všechny zasláné žádosti o uplatnění záruky hradíte poštovné.

Likvidace:

Tento výrobek nesmí být likvidován společně s běžným domácím odpadem. Tento výrobek musí být zlikvidován v autorizovaném místě pro recyklaci elektrických a elektronických zařízení.



Tyto informace se vztahují výhradně k čerpadlům HF-Vario 25000/35000/55000 a jsou s nimi neoddělitelně spojeny. Bez písemného souhlasu není povoleno provádět žádné změny na čerpadle ani v dodané dokumentaci.

Návod k použití a související dokumentace musí být uloženy u čerpadla. Na čerpadle smí pracovat pouze osoby s prokazatelnou odbornou způsobilostí.

Prodávající nenese odpovědnost za škody vzniklé v důsledku použití a/nebo aplikace zboží v rozporu s pokyny a bezpečnostními podmínkami CE stanovenými výrobcem a/nebo dodavatelem. Kupující je povinen se s těmito pokyny seznámit.

Duševní vlastnictví k výkresům, modelům, formám, značce CE a všemu ostatnímu, co se týká provedení zakázky, vytvořeným prodávajícím a/nebo na pokyn kupujícího, zůstává prodávajícím.

Ovládací panel regulátoru čerpadla

1. LED displej a ovládací funkce

LED displej zobrazuje následující informace: spotřeba proudu, start/stop a chybové kódy. Dotyková tlačítka jsou pro start/stop, rychleji, pomaleji. Pozor: nejdě se o tlačítka, stačí se jich dotknout!



2. Návod k obsluze

Tyto pokyny k obsluze byly vypracovány na základě certifikace CE a je nutné je jako takové dodržovat. Od těchto pokynů se nesmí nikdy odchýlit.

Ovladač není vodotěsný, musí být namontován v suchu a chráněn před přímým slunečním zářením!

Vždy se ujistěte, že je kabel čerpadla připojen k ovladači, než zapojíte napájecí kabel do zásuvky! Pokud odpojujete kabel čerpadla od ovladače, nejprve odpojte zástrčku ze zásuvky!

Po připojení napájecího kabelu se ovladač přepne na poslední zvolené nastavení. Stisknete tlačítko start/stop; čerpadlo se zastaví a na displeji se zobrazí „OFF“. Stisknete znovu tlačítko start/stop a čerpadlo se znovu spustí. LED displej normálně zobrazuje „PXXX“, kde „P“ znamená „POWER“ (výkon) a XXX znamená výkon ve wattech. Rychlost čerpadla můžete měnit v 70 krocích: od „F030“ do „F100“, kde F znamená FLOW (rychlost).

Po 1 sekundě se displej vrátí do režimu PXXX, aby zobrazil spotřebovaný výkon zvolené rychlosti.

3. Funkce zámku kláves

Tet de controller aan en houd de Start/Stop knop seconden ingedrukt totdat de led lamp 2 keer knippert; de controller is nu geblokkeerd zodat er geen veranderingen kunnen worden uitgevoerd. Om deze functie weer te deactiveren houdt u de Start/Stop knop weer 3 seconden ingedrukt.

4. Zobrazení bezpečnostního režimu

Tet de controller aan raak geen enkele knop aan voor meer dan 25 seconden; het LED display gaat naar „spaarstand“. Het display werkt weer normaal wanneer u een knop aanraakt.

5. Funkce paměti dat

Funkce paměti zajišťuje, že čerpadlo při spuštění vždy přejde na naposledy zvolenou rychlost.

6. Chybové kódy a popis

Chybový kód bliká, aby signalizoval chybu:

Er01: odchylka provozního napětí; Er02: přehřátí regulátoru; Er03: čerpadlo běží na volnoběh; Er04: blokování oběžného kola; Er05: odchylka napětí

Technické údaje:

Model	Napětí	Ovladač	Maximální hloubka	Max. průtok	Max. tlak
25000)AC220-240V50/60Hz	130W	2,0	25 m/h	3,0 m
35000)AC220-240V50/60Hz	200	2,0	35 m/h	4,0 m
55000)AC220-240V50/60Hz	335 W	2,0	55 m/h	5,0 m

Varování:

- Nepřipojujte k jinému napětí, než je uvedeno na typovém štítku čerpadla.
 - Nepřepravujte hořlavé kapaliny. Čerpadlo je určeno pouze pro použití v bazénech.
 - Maximální hloubka provozu je 2 m. Nepoužívejte čerpadlo při teplotách vody nad 30 °C.
 - Napájecí kabel nelze vyměnit. Pokud je kabel poškozený, zařízení nepoužívejte!
 - Čerpadlo není určeno a není vhodné pro použití malými dětmi nebo slabými osobami bez dozoru.
- Pro ochranu před rizikem úrazu elektrickým proudem; nezapouštějte zástrčku do vody nebo jiných kapalin.
- Toto zařízení není určeno k použití osobami (včetně dětí) s omezenými fyzickými, smyslovými nebo mentálními schopnostmi nebo s nedostatečnými zkušenostmi a znalostmi, pokud nejsou pod dohledem osoby odpovědné za jejich bezpečnost nebo pokud nedostaly pokyny týkající se používání zařízení. Děti musí být pod dohledem, aby se zajistilo, že si se zařízením nebudou hrát.

Elektrický obvod (zásuvka), ke kterému je čerpadlo připojeno, musí být vybaven proudovým chráničem s maximálním proudem 3,5 mA.

tt

Před čištěním, údržbou a jinými úkony na čerpadle vždy vytáhněte zástrčku ze zásuvky. Nenechávejte čerpadlo běžet/pracovat bez vody. Nezvedejte čerpadlo za napájecí kabel. Čerpadlo používejte pouze tehdy, je-li zcela ponořeno ve vodě nebo se nachází pod hladinou vody. Čerpadlo NEPOUŽÍVEJTE v bazénu! Čerpadlo není vhodné pro slanou vodu.

Umístění čerpadla:

Čerpadlo musí být umístěno pod vodou (viz obr. 1). Čerpadlo je vybaveno ochranou proti chodu nasucho; pokud je hladina vody nižší než vstup čerpadla, čerpadlo se po 2 minutách automaticky zastaví. Po 10 sekundách čerpadlo znovu zkusí, zda je voda k dispozici. Pokud voda stále není k dispozici, čerpadlo se zcela zastaví. Tuto situaci můžete napravit tak, že vytáhněte zástrčku ze zásuvky a znovu ji zapojíte.

Pod vodou musí být čerpadlo umístěno tak, aby nasávalo čistou vodu. V žádném případě nesmí stát v bahně nebo přímo na písčitém dně rybníka. Čerpadlo umístěte na malé vyvýšení (například na kámen). Při nedodržení těchto pokynů může dojít k ucpání filtračního koše, který chrání motor před znečištěním. Při silném znečištění bude rotor pracovat s větší zátěží, což sníží výkon čerpadla. V nejhorším případě dojde k zablokování rotoru a čerpadlo se spálí. Při ucpání filtračního koše není zajištěno chlazení, což může vést ke spálení.

POZNÁMKA: Ujistěte se, že kabel vede přímo ze zásuvky dolů přes „smyčku“. Tím se zabrání přímému kapání vody přes kabel do zásuvky.

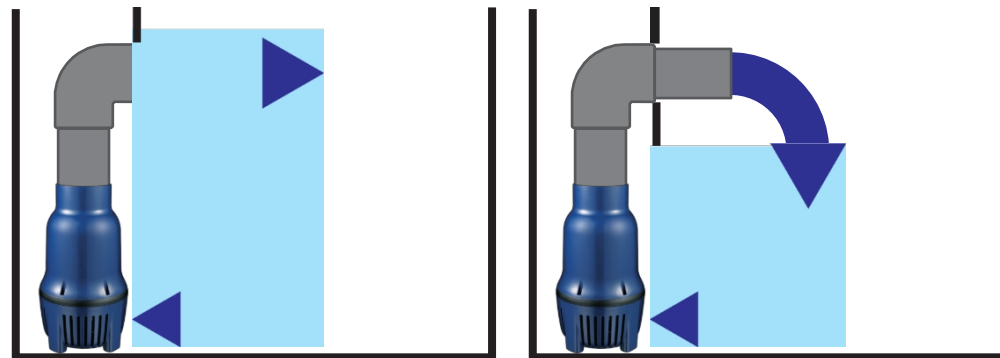
Použití:

Fontány, vodopády, potůčky, filtrační zařízení, cirkulace vody.

Spuštění

DŮLEŽITÉ: Nenechávejte čerpadlo běžet bez vody – mohlo by dojít k vážnému poškození motoru.

- Ponořte čerpadlo zcela pod vodu v jezírku (viz obrázek) – čerpadlo musí být plné vody.
- Nepoužívejte čerpadlo při teplotě vody nad 3 °C. V zimě čerpadlo nechraňte před zamrznutím!

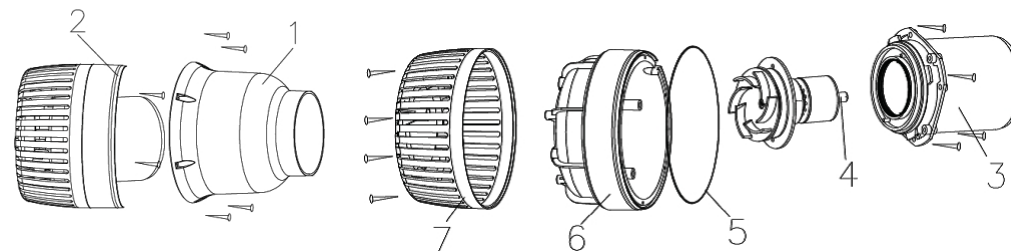


obr. 1

Čerpadlo je vybaveno tepelnou pojistkou, která chrání čerpadlo před přehřátím. Před opětovným spuštěním musí nejprve vychladnout. Po vychladnutí se čerpadlo bez správných podmínek automaticky nespustí.

Zkontrolujte následující skutečnosti:

- Je dostatečný přívod vody? --> V případě potřeby přidejte více vody.
- Je případně předfiltr ucpáný? --> V případě potřeby jej vyčistěte.
- Je čerpadlo znečištěné? --> Postupujte podle přiložených pokynů k čištění.
- Jsou potrubí a odtoky znečištěné? --> V případě potřeby je vyčistěte.
- Je čerpadlo po přehřátí dostatečně vychladlé?
- Jakmile tyto kroky provedete, můžete čerpadlo znovu spustit zasunutím zástrčky do zásuvky.



DÍLY:

čerpadlo (1), kryt filtru (2), kryt motoru (3), rotor (4), odvod (S), kryt motoru (6), filtr (7)